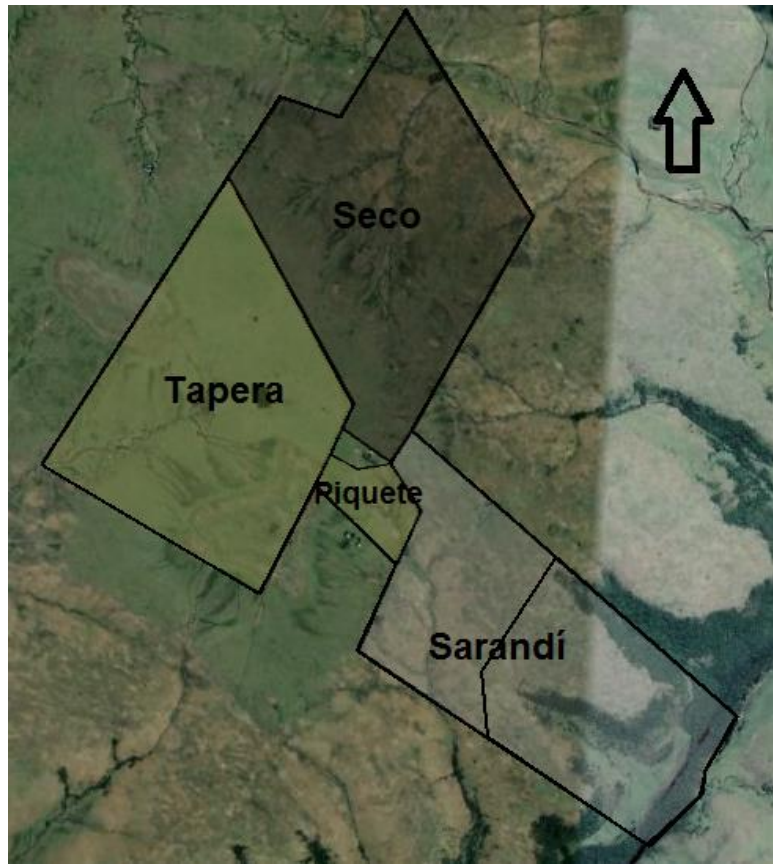
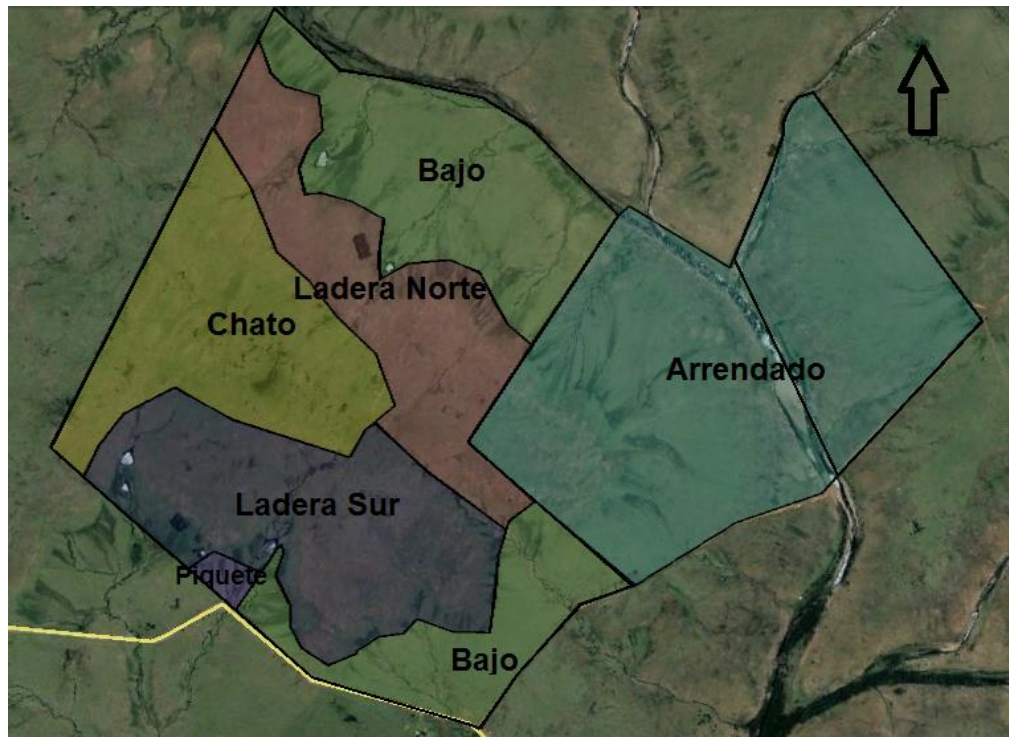


PREDIO GUILLERMO CORREA

Plano Predial.



PREDIO GUILLERMO CORREA

Empotrerramiento Actual

Sistema de pastoreo	Superficie	Número de potreros
Rotativo	350	60
Continuo	580	6

Empotrerramiento en el rotativo



Establecimiento "El Sendero" de Guillermo Correa Paiva

Ubicación

Departamento de Salto, Mataperros.

Superficie y Tenencia

El productor maneja una superficie total de 930 ha, de las cuales un 20 % son arrendadas.

Mano de obra

Un trabajador permanente y un zafral

Historia

En el año 1985 comenzó a trabajar en el predio, manejando un total de 350 ha. En ese entonces el predio contaba con 2 potreros y el sistema de pastoreo era continuo. En 1990 comenzó a dividir los potreros con el objetivo de manejar mejor la base forrajera, dando "descanso a los potreros" y entrando a pastorear con mayor altura de forraje, de modo de aprovechar mejor la pastura. El predio ha sufrido más de una reorganización espacial del empotramiento, con el objetivo de mejorar la uniformidad de las comunidades vegetales. En la actualidad realiza pastoreo rotativo en esas 350 ha, con un total de 60 potreros divididos por un hilo de alambrado eléctrico, cambiando la franja todos los días. En verano no pastorea los potreros sobre campo superficial. También arrendó una fracción de 180 ha linderas, en la cual realiza un método de pastoreo alterno, siendo menos estructurado que el sistema rotativo. También recibió de su padre, hace algunos años una fracción de 400 ha divididas en cinco potreros, la cual se maneja con el mismo criterio que la fracción arrendada.

Objetivo familiar-empresarial

El objetivo del productor es mantener el sistema de producción, siendo lo mas sustentable posible en el manejo de la base forrajera. Prefiere siempre trabajar con mucho pasto, para ser menos vulnerable a los déficits hídricos ya que la experiencia y sus conocimientos le indican que para producir pasto hay que tener pasto en el tapiz (cantidad y diversidad)

Sistema productivo

Recriador (con la posibilidad de engordar) en sistema rotativo (350ha) y continuo con descanso en el resto de la superficie trabajada. Compra los terneros con 200 kg o con menos de 130 kg. El peso de venta es 400 kg aproximadamente cuando se recria, mientras que si se terminan los novillos, el peso de venta es de 520 kg aproximadamente. El promedio de producción de carne en los últimos años es de 110kg de carne equivalente

PREDIO GUILLERMO CORREA

Actualmente está armando un rodeo de cría a fin de asegurarse parte de la reposición.

Base forrajera

100% campo natural.

Suplementación

En invierno suplementa con NUPROT (3tt aproximadamente) y en primavera sal mineral proteinada (3tt aproximadamente).

Instalaciones

El predio cuenta con buenas instalaciones para el manejo del ganado, presentando una en el predio principal y otra completa en la fracción más alejada. Cuenta con corrales, tubo, balanza, cepo y baño de aspersion.

Sanidad

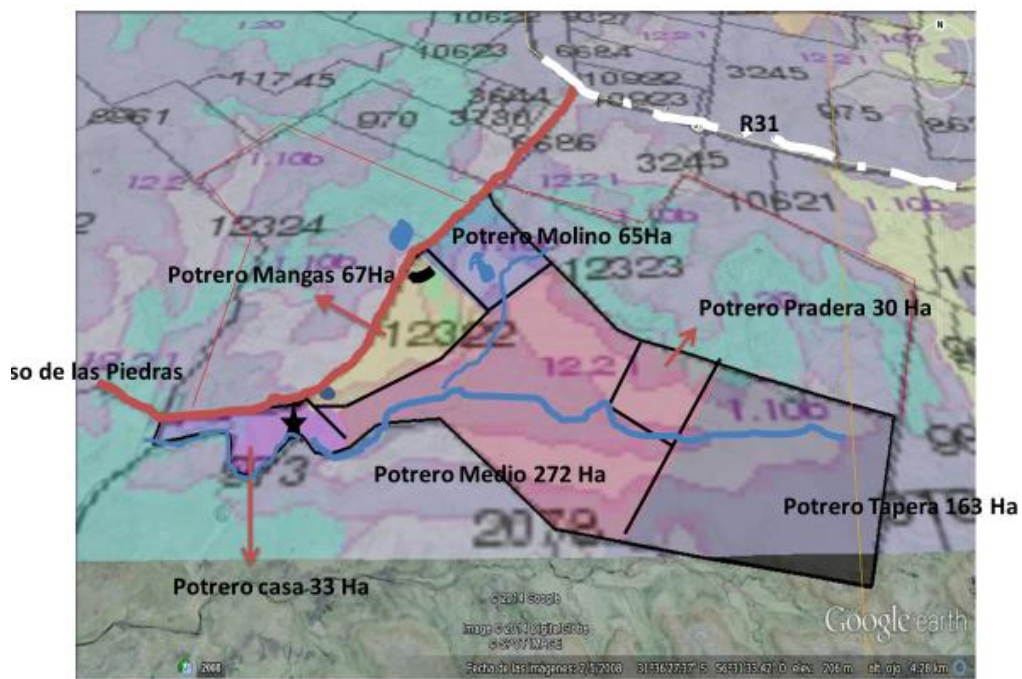
Al ingreso de los novillos al establecimiento, los dosifica con Ricobendazole o Levamisol cada 60 días. El predio presenta garrapata, y para su control rota el uso del Fluazuron, Ivermectina y Amitraz como principios activos.

STOCK ACTUAL

Vacunos	Número	Peso kg
Terberos		
Novillos de 1 a 2	321	306
Novillos de 2 a 3	100	400
Novillos de + de 3	60	450
Terteras	118	160
Vaquillonas 1 a 2	30	280
Vacas	55	320
UG Vacunas	614,1	
UG Vacunas/ha	0,66	

PREDIO I.N.C. - GRUPO NUEVO HORIZONTE

Croquis con sus subdivisiones y superficies (Total Ha 630)



Potrero	Superficie Has	H cm	% verde
Manga	67	3,1	55
Molino	65	3,4	55
Pradera	30	4,1	55
Casa	33	3,4	55
Medio	272	2,9	55
Tapera	168	2,8	55

Grupo "Nuevo Horizonte"

PARTICIPANTES

- Euclides Dominguez
- Pablo Yamandú Dos Santos
- Roberto Bonini
- Rodrigo Bonini
- Darío Echenique
- Jesús Rodriguez

DESCRIPCIÓN DE LA EMPRESA

Es un predio de 630 hectáreas arrendado a Colonización desde 2008.

Campo natural 100 %, subdividido en 6 potreros, el índice CONEAT es de 81.

Tipos de suelo

CAMPO NATURAL	Porcentaje	Superficie
Profundo	38	240
Superficial Negro	9	55
Superficial Rojo	53	335
Total	100	630

MANO DE OBRA

Un encargado permanente y los socios se turnan para los trabajos

OBJETIVOS

Productivos

- Tener buenos niveles de producción en ambos rubros

Económico Financieros

- Generar ingresos que superen los costos teniendo un saldo positivo que le permita a cada integrante tener un ingreso interesante, colaborando con la mejora de calidad de vida de sus familias

Sociales

- Lograr la motivación, permanencia y fortalecimiento de todos los integrantes del grupo y/o sus familias.
- Lograr un posicionamiento y reconocimiento social a nivel local y zonal que les permita continuar con el crecimiento y desarrollo personal

PREMISAS DE MANEJO ACORDADAS

- ✓ **Adecuación de números de animales (dotación)** a capacidad de carga teórica promedio anual y monitoreo posterior.
- ✓ **Adecuación general de dotación dos veces** al año por ventas y salidas animales (octubre-noviembre, marzo-abril).
- ✓ Asignación de forraje por disponibilidad y calidad de pasturas a las diferentes categorías. (altura pasto 1 cm- 250 a 300 Kg MS)
- ✓ **Seguir un plan sanitario**, monitoreando y corrigiendo cuando se observan complicaciones por apreciación visual, monitoreo de faena etc.

PREDIO I.N.C. - GRUPO NUEVO HORIZONTE

- ✓ Realizar todos los meses una reunión obligatoria para la toma de decisiones; de manejos durante el mes; revisión y control de gastos; y planificación a más a largo plazo (ventas, ingresos, egresos).

El sistema de explotación es en ganadería mixta, pastoreando ovinos y bovinos en todos los potreros. La estrategia es ajustar la carga de acuerdo con la oferta de forraje. Se reserva un potrero para ser usado estratégicamente en las categorías que lo necesiten.

VACUNOS

Base Hereford, con cruce Aberdeen Angus. Sistema de Cría, con entore de diciembre a febrero, las vaquillonas se entoran a los 24 meses con 300 kg promedio. Venta de terneros y vacas de refugio flacas.

OVINOS

Merino Australiano, con venta de lana y corderos livianos

STOCK ACTUAL

Vacunos		Ovinos	
Toros	6	Carneros	22
Vacas de cría Preñadas	124	Ovejas de cría	699
Terneros al pie		Ovejas de descarte	80
Vacas de invernar		Corderas dl	215
Vaquillonas de 1 a 2	47	Corderos dl	220
Terneros/as	70		
Total Vacunos	247	Total Ovinos	1246
UG Vacunas	203	UG Ovinas	228
UG Vacunas/ha	0,32	OG Ovinas/ha	0,35

Resultados Productivos

Ejercicios	12/13	13/14	14/15	15/16	16/17	17/18
Sup Pastore	630	630	630	630	630	630
CONCAT	81	81	81	81	81	81
Potreros	4	6	6	6	6	6
Dotación Vacuna	0,52	0,46	0,43	0,44	0,44	0,41
Dotación Ovina	0,29	0,33	0,33	0,36	0,34	0,34
Yeguarizos	0,02	0,02	0,02	0,02	0,02	0,02
UG Totales	0,84	0,81	0,76	0,82	0,80	0,77
Relación Lanar/vac	3,8	4	3,7	3,2	2,92	3,6
% Preñez	80	84	93	86	92	77
% Señalada	65	58	63	63	48	66
Kg Carne Vacuna	31,3	50,9	52,5	63,4	69,1	43
Kg Carne Ovina	20,2	24,8	19,2	26,6	20,13	28,2
Kg Lana	7,9	7,6	6,0	6,2	6,7	6,8

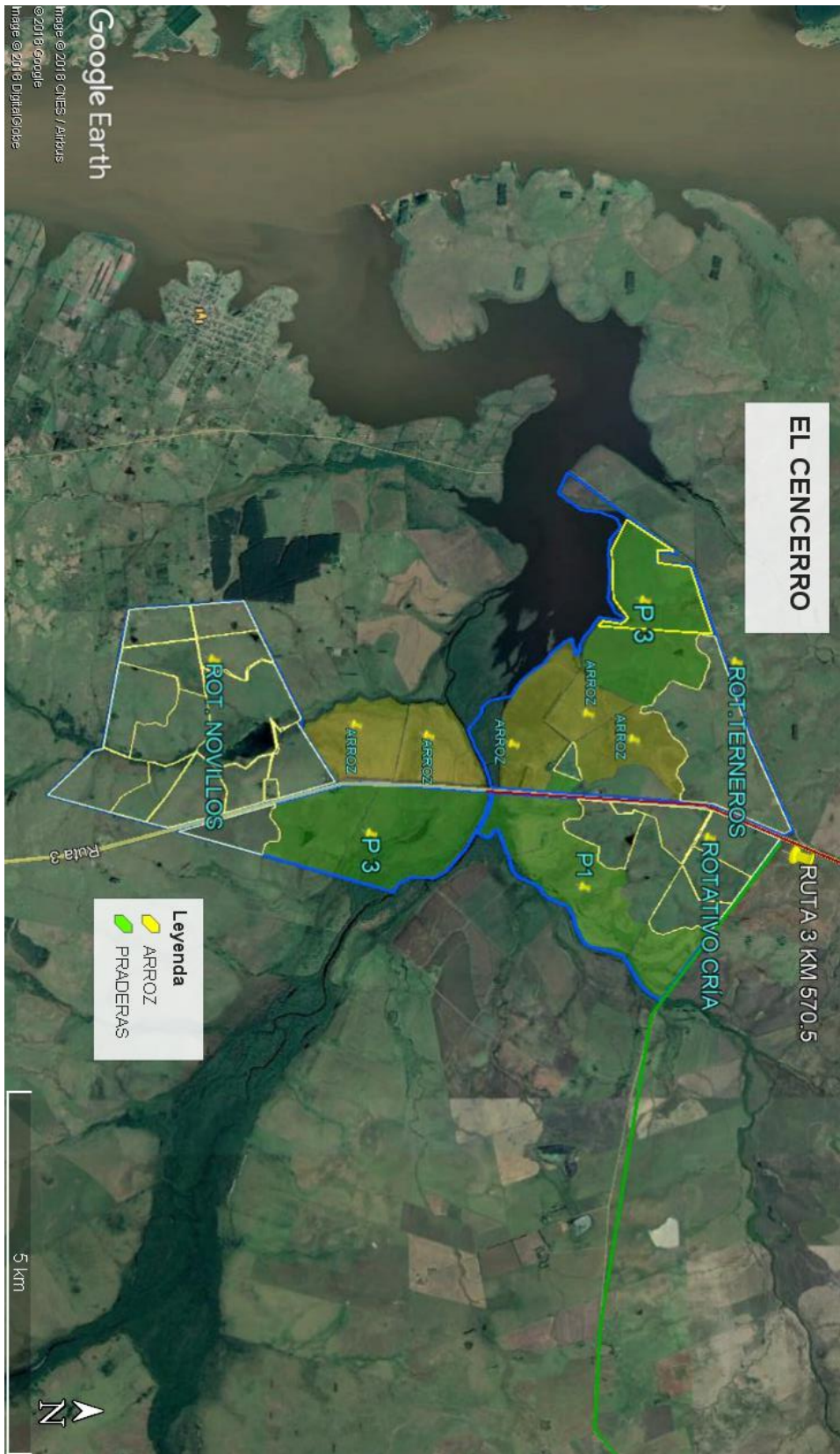
PREDIO I.N.C. - GRUPO NUEVO HORIZONTE

Kg Carne Equivalente	71	94,5	86,7	105	106	88
-----------------------------	-----------	-------------	-------------	------------	------------	-----------

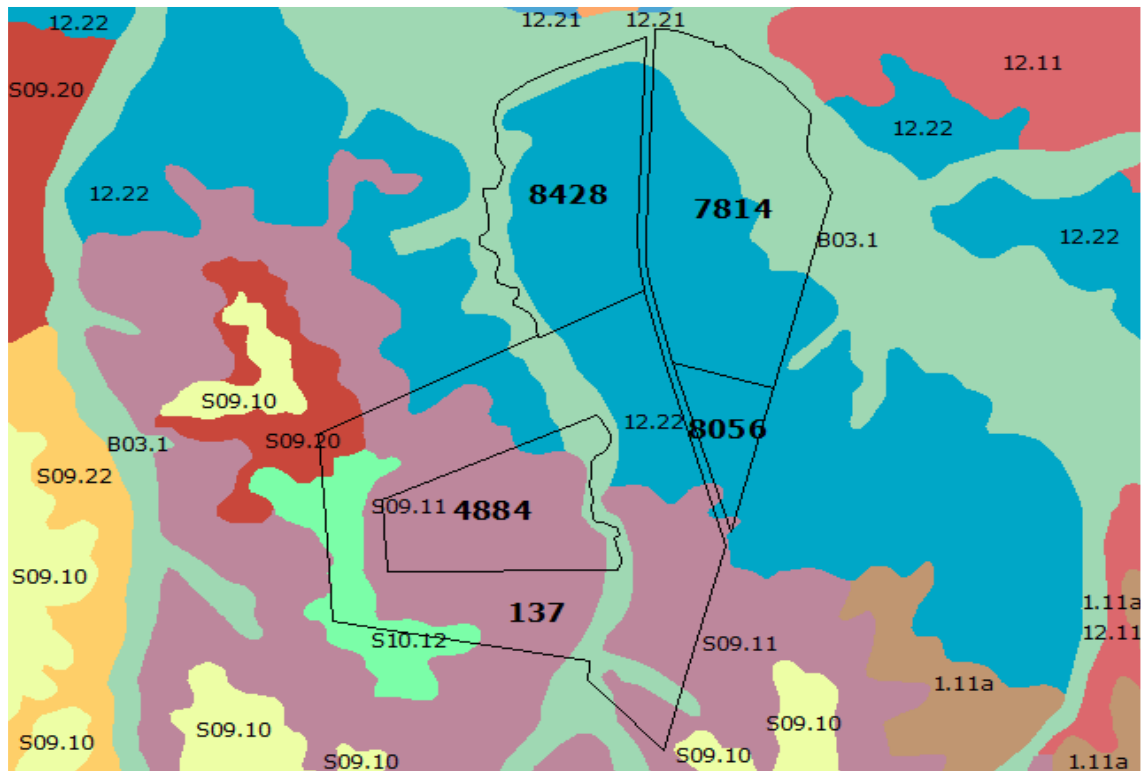
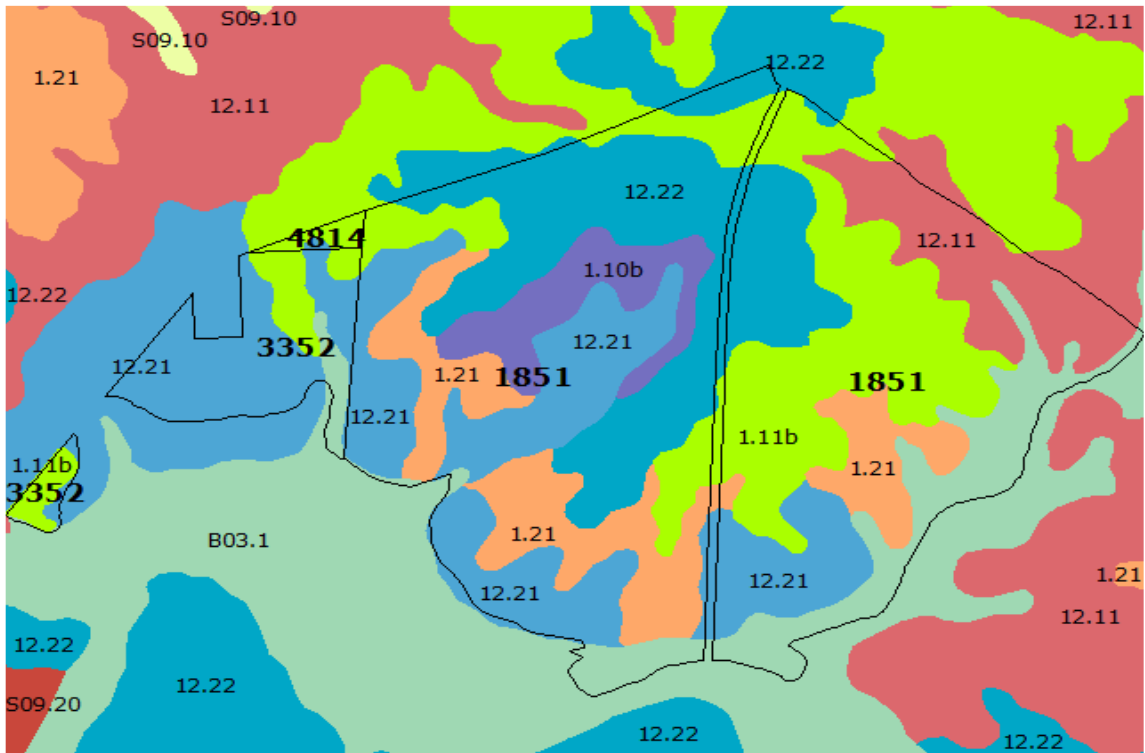
Resultados Económicos

Ejercicios	12/13	13/14	14/15	15/16	16/17	17/18
Producto Bruto Total	185	153	117	145,6	161	130
Insumos	38	36	51	35,6	40	41
Ingreso de Capital	147	117	66	110	121	89
Intereses y rentas	24	23	23	19,7	24	23
Ingreso Neto	123	94	43	90	97	66
Relación Insum/ Prod	0,21	0,23	0,44	0,25	0,25	0,32

PREDIO SANTIAGO GONCALVEZ



PREDIO SANTIAGO GONCALVEZ



ESTABLECIMIENTO "EL CENCERRO"

DESCRIPCIÓN DE LA EMPRESA

Está ubicado sobre ruta 3 en el límite entre artigas y salto. Está dividido por el lago salto grande y el arroyo Yacuy. Son 2863 hectáreas de coneat 111.

En la parte norte, artigas y bajos de salto predominan los suelos grupo 12 y en menor proporción del grupo 1. En la zona sur, salto hacia el oeste predominan suelos grupos 09 y 10.

El sistema de producción es un ciclo completo abierto. Las compras son principalmente de machos jóvenes y vacas de invernar. No hay ovinos.

Con agua del lago y 3 estaciones de bombeo eléctricas se siembran en régimen de medianería unas 400 hectáreas de arroz por año.

El sistema arroz pasturas es de 2 años de cultivos y 4 de praderas en cobertura (RG y TB). Los bajos de salto rotan 3 años de cultivo y 3 de pasturas.

Uso del suelo actual:

CAMPO NATURAL	1685	58.8%
ARROZ	420	14.7%
C.MEJ. (lotus 2015)	55	1.9%
PROMOCIONES RAIGRAS	10	0.3%
PRADERAS 1 AÑO	200	6.9%
PRADERAS 3 AÑOS	423	14.8%
DESPERDICIOS	70	2.4%
TOTAL	2863	100%

El porcentaje de campo mejorado (o intervenido) es del 23 %.

La superficie de pastoreo actual es de 2393 hectáreas.

El campo natural podemos dividirlo en tres secciones:

Salto: son 746 hectáreas con pastoreo rotativo en potreros grandes. Son 13 potreros, el promedio es de 51 hectáreas y hay mayores a 100 hectáreas. Hace años se rota el lote de novillos y algún lote de hembras. Figura como "ROTATIVO NOVILLOS" en el mapa.

PREDIO SANTIAGO GONCALVEZ

Artigas oeste: son 269 hectáreas sobre las cuales ya casi se llegó el conjunto de divisiones deseadas. Son potreros de 10 hectáreas aproximadamente con tres áreas sociales. "ROTATIVO TERNEROS"

Artigas Este: Son 329 hectáreas donde se terminó de armar este año un sistema rotativo con potreros de 10 hectáreas. En esta área también se ha incorporado potreros donde se hacían promociones de raigrás antes. "ROTATIVO CRÍA" en mapa.

En los últimos 3 años se ha invertido en infraestructura para rotativos, aguadas y divisiones principalmente. Se hicieron tres perforaciones nuevas con bombas solares, redes de cañerías, 4 depósitos de agua nuevos y muchos bebederos. Salvo las perforaciones, todo lo demás lo hace el productor.

Manejo.

Esas inversiones han permitido manejar hoy el ganado en cuatro bloques o unidades.

1. En la zona de salto de campo natural se suele rotar la recría de machos. Ingresan novillos de año y medio y salen hacia terminación con 400 kilos aproximadamente. Son potreros de tamaño variables y se rotan con frecuencia semanal aproximadamente según área y disponibilidad.
2. El rodeo de cría se está manejando todo junto en rotativo. En este momento está finalizando parición hay 340 vacas juntas. Lo normal son dos a tres días de pastoreo por potrero
3. Rotativo terneros. Se manejan machos y hembras juntos desde el destete hasta el año y medio.
Según el año se apoyan estas categorías con suplementos o pasturas mejoradas.
4. Rotativo vacas de invernar. Este lote incluye potreros sobre campo natural y parte sobre praderas de tercer año (degradadas). Cuando los novillos en engorde liberan área de praderas salen vacas de invernar de este rotativo para terminación.
Aparte de estos 4 bloques de ganados, hay lotes menores como rodeo normando, toros, vaquillonas que usan otras áreas remanentes de los rotativos.

Datos de producción.

La dotación usada en el ejercicio 2017/2018 fue de **0.70 ug/ha**. Dotación invernada de inicio 0.71 y cierre 0.69.

Entore de noviembre a fin de enero. Se acortó entore este verano 2018.

PREÑEZ	2015	2016	2017	2018
	86 %	66%	63%	75%

Se proyecta entorar 520 vientres esta primavera.

Se engordan entre 400 y 600 vacunos según el año y producción de praderas.

Las ventas de ejercicio recientemente cerrado fueron 438 animales de 520 kilos en promedio. El 61% de los kilos vendidos correspondieron a novillos y el 39% a vacas.

Producción de carne equivalente:

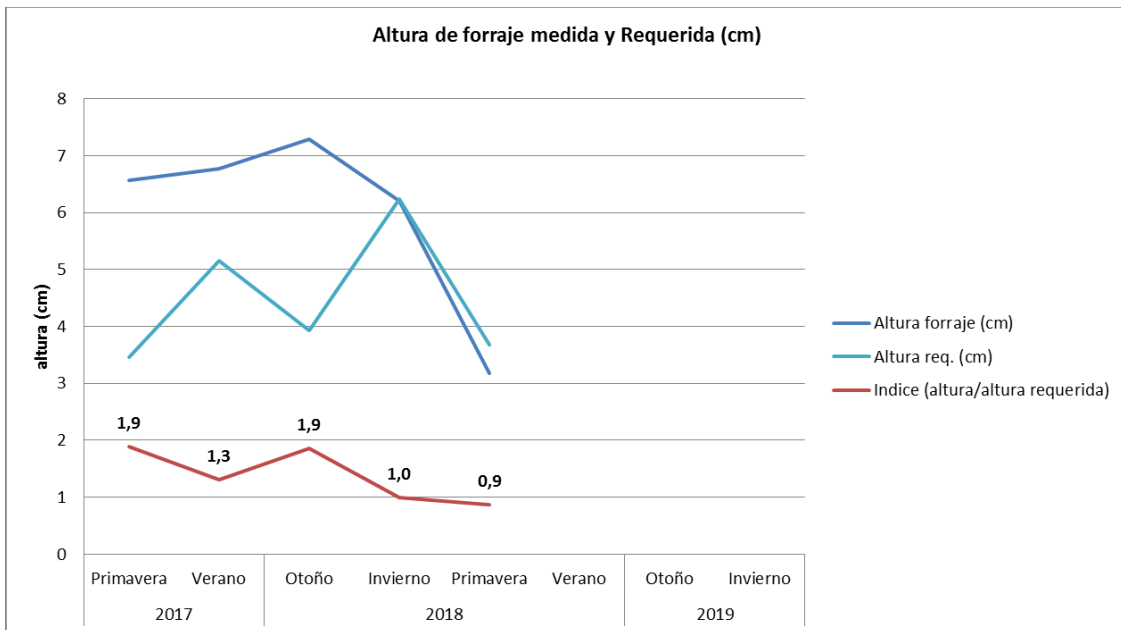
2015	2016	2017	2018	promedio
104	85	70	71	82.5

Las praderas sembradas sobre arroz en 2016 (hoy en su tercer año) fracasaron y se deterioraron rápidamente explicando en parte el descenso de producción 2017/2018.

INFORMACIÓN FPTA 345

Información Guillermo Correa

	2017		2018			
	Primavera	Verano	Otoño	Invierno	Primavera	Verano
Altura forraje (cm)	6,6	6,8	7,3	6,2	3,2	
Disponibilidad (KgMS/ha)	1640	1457	1820	1365	794	
Dotación (UG/ha)	0,49	0,56	0,50	0,53	0,60	
OF (KgMS/KgPV)	8,8	6,8	9,6	6,7	3,5	
Altura req. (cm)	3,5	5,1	4	6,2	3,7	
Carga (KgPV/ha)	177	214	189	203	227	
Indice (altura/altura requerida)	1,9	1,3	1,9	1,0	0,9	



INFORMACIÓN FPTA 345

Información Grupo Nuevo Horizonte

	2017		2018			
	Primavera	Verano	Otoño	Invierno	Primavera	Verano
Altura forraje (cm)	7,2	4,9	4,2	2,9	2,3	
Disponibilidad (KgMS/ha)	1800	1050	1056	637	581	
Dotación (UG/ha)	0,76	0,79	0,78	0,68	0,63	
OF (KgMS/KgPV)	6,8	4,0	4,1	3,0	3,0	
Altura req. (cm)	4,7	5,2	4,7	3,8	3,3	
Carga (KgPV/ha)	264	263	255	215	195	
Indice (altura/altura requerida)	1,5	0,9	0,9	0,8	0,7	

