

# CHINCHE DE EUCALIPTO

Gonzalo Martínez, Programa Nacional de Investigación en Producción Forestal, INIA Tacuarembó.



## Síntomas y signos

- Pérdida del brillo de las hojas, amarillamiento y/o enrojecimiento del follaje (bronceado).
- Presencia de masas de huevos de color negro y deyecciones (pequeñas manchas oscuras y brillantes) en las hojas.
- Defoliación en ataques muy severos.

## Hospederos

Muy susceptibles: *Eucalyptus camaldulensis*, *E. tereticornis*, *E. viminalis*, *E. benthamii*.

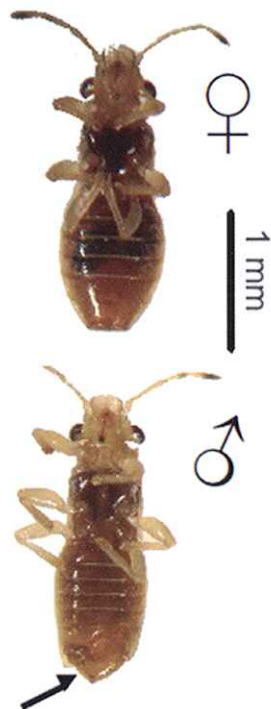
Suceptibilidad media: *E. globulus*, *E. maidenii*, *E. grandis*, *E. dunnii*.

Resistente: *E. cinerea*.

## Agente causal

*Thaumastocoris peregrinus* (Heteroptera: Thaumastocoridae).

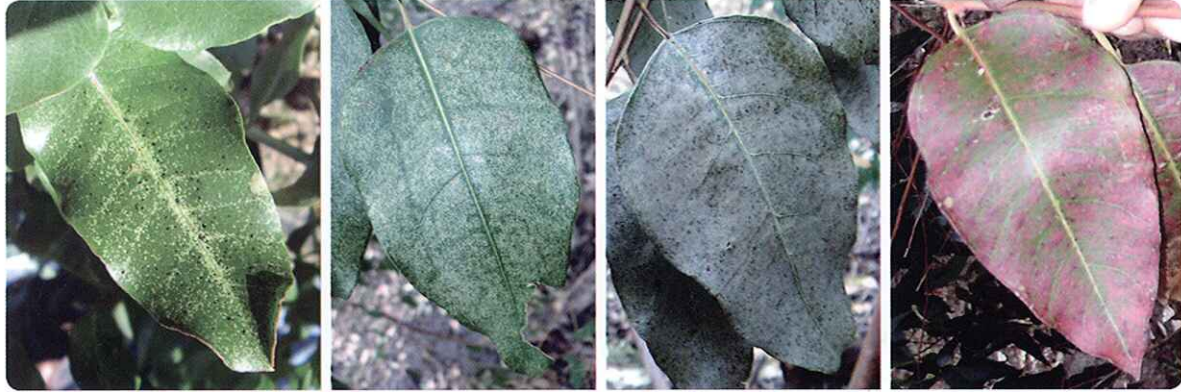
- Adulto de 2 a 4 mm.
- Color marrón claro que se aclara hacia los márgenes laterales de la cabeza, el borde anterior del tórax y el extremo de las alas.
- Extremo de las antenas más oscuro.
- Tubérculo en borde anterolateral del pronoto.
- Juveniles sin alas, ojos rojos y una mancha del mismo color en la región dorsal.
- Huevos de color negro, brillantes, frecuentemente formando grandes masas sobre las hojas.



Hembra y macho de *Thaumastocoris peregrinus*. La flecha indica la genitalia masculina.

## Daño e impacto

- Ataca casi exclusivamente árboles con hoja adulta.
- Genera un punteado en las hojas que produce pérdida de área fotosintética.
- Defoliación en casos severos.
- Pérdida de productividad del árbol.
- Genera estrés en el árbol que lo predispone a otros problemas sanitarios.



Escala de daño de *Thaumastocoris peregrinus*.

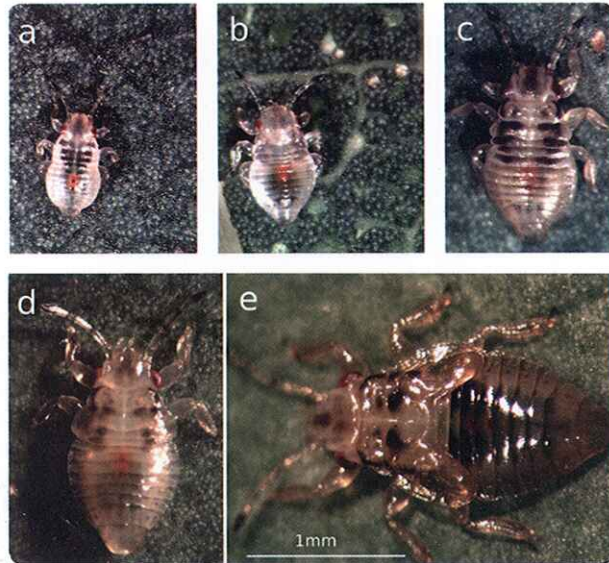
## Biología

La hembra deposita de 60 a 150 huevos en su vida. Los huevos eclosionan a los 6 días. Presenta cinco estadíos ninfales en 15-20 días. Especie multivoltina (varias generaciones al año), presente todo el año con picos poblacionales entre marzo y abril, que se reducen en veranos con altas precipitaciones y se acentúan en veranos secos y calurosos. Presenta comportamiento gregario, con agrupamientos formados por individuos de todas las edades. Distribución en focos dentro de los rodales, con árboles con alta densidad de ataque rodeados de árboles sin ataque. Alta movilidad.

## Manejo

**Control biológico:** parasitoide de huevos *Cleruchoides noackae* (Hymenoptera: Mymaridae). El uso de bioinsecticidas en base a hongos entomopatógenos se encuentra en etapa de investigación.

**Control químico:** sólo para protección de árboles de alto valor (pruebas de progenie, huertos semilleros). Inyecciones con Imidacloprid: 3 a 5 ml/10 cm de DAP.



Estadios ninfales de *Thaumastocoris peregrinus*