

NUEVO EPD PARA LA GANADERÍA URUGUAYA: PESO ADULTO DE LA VACA

CARTILLA
N°13

Ravagnolo, O.; Pravia, M.I.; Soares de Lima, J.M.; Lema, M.; Montossi, F.; Calistro, A.
Programa Nacional de Producción de Carne y Lana



¿Qué es el EPD de Peso Adulto de la Vaca (PA-V) y cómo se calcula?

- El peso adulto de la vaca (PA-V) se define como el peso de una vaca que ha alcanzado su madurez a los 5 años de edad.
- El EPD (Diferencia Esperada en la Progenie) para peso adulto de la vaca permite estimar las diferencias genéticas en el peso de las hijas de un toro, cuando ellas alcanzan los 5 años de edad.
- Se expresa en kilogramos y es calculada a partir del peso vivo de las vacas registrado al momento del destete de los terneros.

¿Cómo incide el Peso Adulto de la Vaca en el sistema de producción?

- El peso adulto de la vaca es un indicativo del tamaño potencial de las vacas presentes en el rodeo de cría; de esta manera está directamente relacionado con los requerimientos de alimentación y costos de mantenimiento. Una vaca más grande destinará mayor proporción de la energía consumida a su mantenimiento respecto a otra de menor tamaño.
- El peso adulto de la vaca también se relaciona con el peso de venta de las vacas de descarte y de esta manera influye en los ingresos percibidos por el criador.

• Por lo tanto, el peso adulto de la vaca es un factor importante en la capacidad de carga del sistema criador y de su productividad e ingreso.

• El INDICE CRIA contempla el balance entre los costos generados por mantenimiento y los ingresos generados por las ventas, ambas características definidas por el PA-V dentro del sistema de cría establecido (Ver Cartilla N°11 INDICE CRÍA).

¿Cómo debe ser interpretado el EPD Peso Adulto de la Vaca?

- Como cualquier EPD su interpretación debe ser considerada al comparar dos animales. Un reproductor con un alto EPD PA-V se espera que tenga una progenie con mayores pesos adultos de vacas en comparación con otro reproductor cuyo EPD PA-V sea menor. Por ejemplo, entre un toro que tiene un EPD para PA-V de 45 kg y otro que tiene un EPD de 34 kg, se espera que este último tenga hijas 11 kg más livianas cuando alcancen los 5 años de edad.
- Al igual que el peso al nacer, el cuadro de percentiles para esta característica se publica de forma invertida, encontrándose los valores más bajos del EPD de PA-V en los percentiles superiores (ver cuadro).

% Superior	Peso adulto de vaca
5%	24.9
10%	28.2
20%	31.8
30%	34.2
40%	36.3
50%	38.2
60%	40.1
70%	42.1

Fuente: Anuario Hereford 2012



EPD Peso Adulto de la Vaca

EPD PA-V: Se dispone de una nueva herramienta para una selección más precisa

Hasta ahora, la selección de reproductores únicamente por el EPD del peso a los 18 meses determinaba un incremento en el tamaño de las vacas, con el consiguiente aumento de los requerimientos nutricionales de los rodeos de cría nacionales.

La inclusión del EPD PA-V en la evaluación genética poblacional, permite la selección de animales de alto crecimiento sin incrementar necesariamente los requerimientos de las vacas de cría en nuestros sistemas pastoriles.

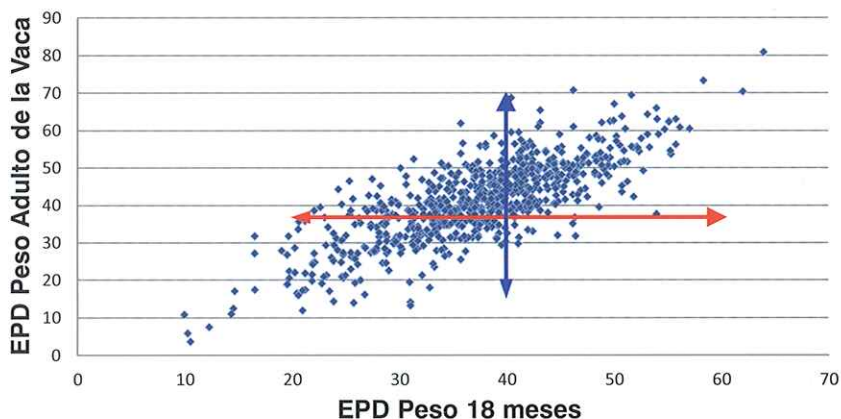
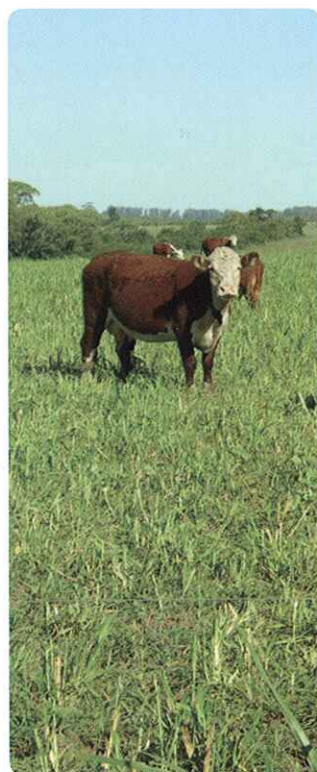


Figura 1. Correlación entre el EPD del peso a los 18 meses (kg) y el peso adulto de la vaca (kg)

Como se observa en la Figura 1, dentro de los animales que tienen un determinado EPD para peso a los 18 meses (ej. 40 kg), existen animales con EPD PA-V altos y animales con EPD PA-V bajos (flecha azul, EPD PA-V entre 30 a 70 kg).

De la misma manera, se puede fijar un PA-V promedio (ej. 38 kg) y seleccionar animales dentro de un rango de EPD P18 m (flecha roja). Un criador puede seleccionar un animal de alto potencial de crecimiento a través del EPD de Peso 18 meses, manteniendo un valor moderado de EPD de PA-V, evitando así incrementar excesivamente el peso de los vientres de su rodeo de cría.



Recomendaciones prácticas para el uso del EPD PA-V

El peso adulto de la vaca adecuado debe ser definido para cada rodeo y en función de los objetivos de selección de cada productor.

El INDICE CRIA estima y contempla el balance económico entre el egreso/ingreso generado por el EPD del PA-V. Sin embargo, un mismo INDICE CRIA puede estar compuesto por diferentes valores de EPD para esta característica. Esta nueva herramienta generada por INIA permite que el criador pueda elegir la combinación que le sea más útil para sus objetivos productivos y económicos.

Productores que deseen reducir el peso adulto de las vacas deberán buscar valores más bajos de EPD para PA-V, en tanto productores que deseen incrementar los ingresos por venta de vacas de descarte deberán buscar valores más altos en esta característica.

Por consultas: oravagnolo@inia.org.uy; mlema@inia.org.uy; acalistro@inia.org.uy

