

CRIA DE PERROS MAREMMA EN URUGUAY

PROYECTO: VALIDACIÓN DE LA CRÍA DE PERROS
MAREMMA A NIVEL DE PRODUCTORES
FAMILIARES CON OVINOS



Más tecnologías

Para la producción familiar

2^{da} edición



sociedad
fomento
de Treinta y Tres



Validación de la cría de perros Maremma a nivel de productores familiares con ovinos.

Introducción

La presente publicación se hizo dentro del marco del proyecto de Validación de la Cría de perros Maremma a nivel de productores familiares con ovinos, en el llamado Mas Tecnologías II, MGAP, INIA, BID.

Las Propuestas de Tecnologías Apropriadas para la Producción Familiar, constituyen proyectos de desarrollo de tecnologías con especial consideración en el contexto al cual se aplican, incorporando aspectos productivos, ambientales, económicos y principalmente socioculturales de la comunidad a la que se destinan. Estos proyectos son presentados en conjunto entre organizaciones de productores rurales de todo el país y entidades públicas y/o privadas de investigación.

La Dirección General de Desarrollo Rural del MGAP (PDPR Préstamo BID 2595/ OC-UR) es la responsable de esta herramienta Más Tecnologías y cuenta con el apoyo del INIA a través del Programa de Producción Familiar, en aspectos relativos a procesos de investigación para el desarrollo de tecnologías apropiadas.

La publicación

Esta publicación tiene como objetivo primario difundir los aspectos esenciales del proyecto para aquellos interesados en la temática referida a la cría de la raza Maremma en Uruguay. No se pretende profundizar en los diferentes puntos, como ser distintos predadores de ovinos o sus alternativas de control, sino que se busca contribuir con información de una forma concreta: el uso y la cría de los perros Maremma.

Es claro que no todos los productores ovinos del país van a utilizar la herramienta de los perros Maremma, ya que la misma sirve para aquellos casos en los cuales se les pueda brindar una atención acorde a lo que los mismos requieren. Los perros Maremma deben de tener contacto casi a diario con sus dueños, deben de tener la alimentación/sanidad adecuada, deben de ser controlados en su accionar por el dueño. Todo esto asegura varias cosas, entre ellas una tenencia responsable y los cuidados imprescindibles para un buen desempeño de los mismos. Con este concepto creemos que esta propuesta de utilización de perros Maremma, está dirigida a aquellos productores que vivan en el predio o que diariamente tengan la posibilidad de ir al mismo.

En ese contexto se pretende dar una información básica sobre el origen y desarrollo del proyecto, las principales acciones, los principales beneficiarios pensando en contribuir a la ganadería ovina con una temática relativamente nueva en nuestro país, la cual vino para quedarse.

El proyecto se inició en marzo del 2017 finalizando a fines del año 2018.

Fueron casi dos años de trabajo de los productores con sus familias, de técnicos, de instituciones rurales y de otras personas que indirectamente participaron, contribuyeron al desarrollo del proyecto en sus diferentes etapas y eventos en distintas partes del país. Esta publicación es un pequeño eslabón dentro de la temática de los predadores ovinos y los caminos para mitigarlos. Creemos que se ha hecho mucho desde las instituciones en el tema perros de guardia Maremma, con técnicos que fueron pioneros en nuestro país como el Ing. Agr. Andrés Ganzábal.

Fueron cuatro las familias que participaron y generaron un criadero de perros Maremma siendo una forma incipiente de dispersión de ejemplares de la raza. Quedan muchas zonas del país muy ovejeras que están a distancias muy grandes de estos criaderos.

Posiblemente a futuro, aparecerán nuevos emprendimientos donde se haga la cría y venta de cachorros de esta raza.

Creemos que este proyecto fue un paso más para mejorar la accesibilidad o disponibilidad de los productores a la herramienta de los perros Maremma. Obviamente el tema no se agota aquí y existe mucho más para hacer, investigar, difundir sobre los perros Maremma en Uruguay.

Con alegría estamos viendo que están surgiendo nuevos proyectos ya que se está gestando una Asociación de Criadores de perros Pastores para Ovinos en nuestro país. Consideramos que es una buena noticia la cual nos indica que hay mucho por hacer y difundir en este tema.

Por último cada capítulo tiene el nombre de sus autores ya que consideramos importante destacar quienes fueron creadores de la publicación. Si bien el Ing. Agr. Javier Frade (SUL) no aparece, consideramos justo destacar su trabajo a lo largo de todo el proyecto como protagonista principal.

Agradecimientos

Queremos hacer en estas páginas, un agradecimiento especial a todos quienes hicieron posible este proyecto en todas sus etapas, especialmente a los responsables de Mas Tecnologías -Ing. Agr. Joaquín Lapetina (INIA) e Ing. Agr. Federico Sierra (MGAP DGDR)-, por ser una forma de generar investigación que apunta hacia el trabajo del productor, con su saber, su experiencia y su capacidad de ejecutar actividades en conjunto con las instituciones. Siempre nos ha parecido un camino para encarar la investigación con los pies en la tierra, con los productores como socios y actores imprescindibles en el trabajo diario del sector agropecuario.

A las instituciones que participaron directamente o apoyando al criadero de cada zona: Sociedad Fomento de Treinta y Tres, Sociedad de Fomento Rural e Industrial de Maldonado, Cooperativa el Fogón de Sarandí del Yí y Sociedad Fomento Colonia Porvenir de Paysandú. A los Ing. Agr. Javier Frade, Ing. Agr. Rafael Saavedra, Ing. Agr. Josefina García Pintos, Ing. Agr. Marcos García Pintos, Ing. Agr. Marcelo Grattarola, Ing. Agr. Andrés Ganzábal. Lic. en Comunicación Magdalena Rocanova.

A los Tec. Agrop. Gabriel Ruete (MGAP), Tec. Agrop. Diogo Delgado (MGAP), Ing. Agr. Adolfo Beracochea (MGAP) y demás técnicos del MGAP que estuvieron vinculados al proyecto.

A los médicos veterinarios en las diferentes localidades que colaboraron en la sanidad y colocación de chip a los cachorros nacidos en el transcurso del proyecto.

A las Mesas de Desarrollo Rural de diferentes partes del país que fueron partícipes imprescindibles con su constante apoyo y colaboración con el proyecto.

Y obviamente, un agradecimiento muy especial a las cuatro familias rurales responsables de generar, cuidar y proyectar un criadero





El Perro Pastor.

Un aliado para el control de depredadores en nuestro país

Ing. Agr. Andrés Ganzábal. INIA

Introducción

En las últimas décadas lenta pero inexorablemente, la incidencia de depredadores en nuestras majadas ha determinado la necesidad de incorporar nuevas herramientas para disminuir su incidencia, a los efectos de permitir la sobrevivencia de uno de los rubros más tradicionales del Uruguay. La cada vez más frecuente aparición de depredación por parte de perros domésticos, chanchos-jabalí, zorros, caranchos, gatos salvajes y otras especies de nuestra fauna, han generado cuantiosas pérdidas económicas y fundamentalmente grandes desánimos entre nuestros ganaderos, poniendo en serio riesgo para muchos la continuidad de la explotación ovina, a pesar de los muy buenos valores con los que en el presente se comercializan sus principales productos.

Una de estas herramientas, que mejores y más completos resultados ha brindado a esta problemática ha sido la utilización de perros pastores, que en nuestro país mayoritariamente pertenecen a la raza Maremmano-Abruzzese originarios de la Italia Central y con una muy antigua historia como protectores de rebaños. En esas regiones del mundo, aun en la actualidad, son puntales insustituibles de la producción ovejera, protegiendo entre otras cosas del ataque de lobos, especie protegida, pero depredadores naturales muy peligrosos para el ovino.

Origen de los Perros Pastores

Descendientes de antiguas castas de perros asiáticos, los perros pastores fueron introducidos al actual continente europeo hace miles de años por las sucesivas corrientes migratorias de pueblos pastores.

Recientes estudios ubican el inicio de la domesticación del perro en el actual territorio europeo, en un período de entre 19 y 32 mil años atrás, dado la estrecha relación de la cadena genética del perro doméstico y del antiguo lobo europeo (Thalmann, O. 2013), asociados a grupos humanos de cazadores recolectores con los cuales posiblemente fueron estableciendo una interrelación de mutuo beneficio, aportándoles protección en los difíciles ambientes naturales en los cuales coexistían. Por tanto, la estrecha relación del hombre con el perro comienza mucho antes de la domesticación del ovino y posiblemente ha tenido un marcado protagonismo en el exitoso proceso que determinó la predominancia de los pueblos pastores que desde siempre debieron enfrentar la presencia de feroces depredadores.

Deberíamos remontarnos a los orígenes de la domesticación de la especie ovina a los efectos de reconocer el surgimiento de estas castas de perros tan antiguos. Si bien las ovejas forman parte de la dieta de nuestros antepasados humanos desde hace muchos miles de años, los primeros vestigios arqueológicos de ovejas domésticas datan de hace unos 11 a 13.000 años en restos encontrados en la región de la Mesopotamia del suroeste de Asia.

Las estepas de Asia Central, cercanas a la Mesopotamia asiática, han sido tal vez algunos de los primeros escenarios en los cuales trashumaron pueblos de pastores en búsqueda de mejores pastos para la alimentación de sus ovejas. Es en estas estepas donde aparecen los más antiguos vestigios de perros pastores: El Alabay o Perro Pastor de Asia Central cuya presencia se remonta a por lo menos 5000 o 10000 años atrás, también conocido en la región como Volkodav (cazador de lobos) es tal vez el origen de todas las castas actuales de perros pastores. Junto al Pastor del Cáucaso (en cuya formación ha tenido participación el Gamp Armenio), y al Pastor Ucraniano o pastor del sur de Rusia constituyen la llamada Troika kazaja en la que seguramente podemos identificar el origen de todas las razas de perros pastores o molosos que en el pasado y en la actualidad se encuentran distribuidas en todo el continente europeo.

Las corrientes migratorias indoeuropeas surgidas desde la estepa pónica hace unos 5000 años, luego de consolidada la domesticación del ganado y descubierta la rueda y las carretas, comenzaron a distribuir los pueblos pastores con sus ovejas y sin dudas con sus fieles guardianes caninos por el actual continente europeo. La presión de selección de los nuevos territorios colonizados fue dando forma a las diversas castas de pastores europeos. Muchas de ellas por adaptación a nuevos requerimientos domésticos han perdido sus antiguas aptitudes de guardianes de ganado, pero felizmente otras en cambio mantienen aún esa funcionalidad que parece volver a ser condición esencial para la sobrevivencia de la ovinocultura en muchas partes del mundo.

Esa lenta pero inexorable evolución durante milenios para adaptarse a las muy duras y variadas condiciones geográficas y climáticas, acompañando durante la extensa movilidad de pastores nómades, determinaron el temperamento y estructura física particular, acorde al cumplimiento de tan exigentes tareas.

Características del Perro Pastor

Es un perro de temperamento muy fuerte, altivo y orgulloso, muy confiados en sus propios medios, en sus instintos y en sus virtudes, muchas veces no responden a los llamados de sus dueños, pero son valientes y decididos a la hora de defender su territorio y su entorno y estarán siempre dispuestos a la defensa de sus "bienes". A pesar de lo cual se muestran muy afectuosos con sus amos, y sin duda necesitan de la compañía del hombre a pesar de los largos periplos y los períodos de ausencias prolongadas que sus funciones les demandan.

Su cuerpo ha sido moldeado durante milenios para las más exigentes condiciones de trabajo. Fuertes, rústicos y resistentes al tiempo que muy ágiles, son capaces de patrullar y recorrer largas distancias en muy poco tiempo, valiéndose además de un oído excepcional y complementando su estridente ladrido con una presencia majestuosa que casi siempre le resulta suficiente para persuadir a los depredadores. No tienden a atacar si no es estrictamente necesario ni a animales ni a humanos. La naturaleza y el cumplimiento de sus funciones los ha ido forjando durante siglos como individuos diferentes, orgullosos, territoriales, desconfiados de los extraños, muy dominantes y por sobre todas las cosas verdaderos atletas al servicio de nuestros ovinos.



El Perro Pastor en nuestro país.

Hace poco más de una década que en hemos ido redescubriendo al Perro Pastor como herramienta para el cuidado de los rebaños, eficiente en el cumplimiento de sus funciones y amigable con el entorno en el cual las realiza. Difícil es explicar en qué momento de nuestra historia decidimos prescindir de tan valiosa ayuda en el resguardo de nuestras majadas. Ciertamente es que hasta hace unas tres o cuatro décadas no era frecuente escuchar quejas sobre la acción de los depredadores en perjuicio de los ovinos. Solo en los alrededores de los centros poblados los perros domésticos causaban daños importantes al punto que en esas regiones la decisión fue simplemente no criar ovejas. Pero en las últimas décadas la virulencia de estos problemas se ha ido incrementando al punto de poner en jaque la cría de lanares en todo el país.

Son pocas las referencias que han quedado en nuestra historia sobre la presencia de estos protectores. En 1832 Charles Darwin durante su estadía en Uruguay, en el departamento de Colonia, describe en su libro: Diario de un naturalista alrededor del mundo publicado en 1839 en Inglaterra: "mientras estuve en esta estancia me divertí mucho lo que vi y oí de los perros pastores del país, yendo a caballo, es cosa corriente encontrar un gran rebaño de ovejas guardado por uno o dos perros".

Darwin no describe el aspecto de estos perros, por lo que seguramente no respondían a una morfología específica y homogénea que llamara especialmente su atención. Sin embargo, hace una muy interesante reflexión sobre la psicología de los depredadores y en función de esto la defensa que los pastores realizan: "todo este relato me parece un curioso ejemplo de la adaptabilidad de las afecciones en el perro; y, en medio de todo, se ve que en estado salvaje o doméstico, tiene un sentimiento de respeto y temor a los que se valen de su instinto de asociación, porque únicamente fundándonos en este supuesto podemos explicarnos que una manada de perros salvajes sea puesta en fuga por un solo perro con su rebaño; y es que los fugitivos deben sentir de una manera confusa que aquel adversario único, al estar asociado, adquiere tanto poder como si tuviera de su parte un número de perros igual al de ovejas que le acompañan".

Un poco más acá en nuestra historia, en 1897, en el libro "Doña Cándida Saravia" escrito por Diego Fisher, el autor describe: "El reencuentro de la familia se produjo en El Cordobés al promediar el mes de Noviembre... Luego de una ausencia de casi un año... A su encuentro salieron los perros que no la dejaban caminar por las fiestas que le hacían... Eran tres pastores blancos y uno con un manto negro que le habían regalado a Aparicio de cachorros y que aceptó de muy buena gana por el color de su pelaje. Además, demostraron ser buenos custodios de sus ovejas y mimosos de su ama". Pastores blancos, tal vez Maremma o Pirineos, tal vez traídos de Europa por alguno de los inmigrantes italianos o españoles tan frecuentes en aquellas épocas, en una clara descripción de las aptitudes y comportamientos que caracterizan en la actualidad a estos colosos. (Agradecemos la referencia de la publicación al Sr. Bernardo Rospide quien amablemente nos puso en su conocimiento)

Poco más a lo largo de nuestra historia ovejera ha quedado registrado sobre el uso de pastores, curiosamente esos perros han desaparecido de nuestras memorias, tal vez porque su trabajo humilde ya no fue necesario y en poco más de un siglo no han quedado rastros ni morfológicos ni funcionales que puedan ser percibidos en nuestros "pastores criollos" que claramente no cumplen en la actualidad con aquellas tareas.

Mucho más acá en el tiempo, más precisamente en Agosto de 2008 ingresó a la Unidad de Ovinos de INIA Las Brujas el "Osito", un ejemplar de Pastor de Maremmano cedido por un productor de Rocha que introdujo desde Italia un casal de esta raza. Osito era un ejemplar de color blanco y pelo largo que luego fuimos descubriendo no presentaba la majestuosidad de los más típicos y evolucionados Maremmas, más pequeño, de hocico más afinado que sus congéneres mejor seleccionados y criados, presentaba sin embargo un carácter diferente a todos los perros que en el pasado habíamos conocido y en base a ese carácter, a su gran personalidad y generosidad, nos fue enseñando desde cachorro sus bondades de Pastor, e introduciéndonos en un mundo hasta ese entonces desconocido. Al poco tiempo de su llegada y a pesar de la complejidad de las tareas que le encomendamos, por la diversidad de categorías lanares presentes y la abundancia de depredadores, los ataques de perros domésticos desaparecieron y los zorros tomaron distancia, hasta 9 años más tarde, en que su hija Roma y el importado Carbón fueron retirados de la citada Unidad.

Tiempo más adelante (2009) el Sr. Juan Bautista Saravia puso a disposición de INIA cinco cachorros hijos de **Joao** y **Anna**, dos Maremmas que había introducido desde Brasil. Luego de este comienzo con más interrogantes que certezas, lentamente fuimos descubriendo más en profundidad las virtudes de estas razas de perros, su carácter, personalidad, su forma de trabajo, sus necesidades, sus características mentales y físicas. Rápidamente a fuerza de resultados fueron ganando la confianza de quienes estábamos en su entorno y lentamente comenzaron a cambiar nuestra ovinocultura, tal vez de una manera irreversible.

Con el correr de los años otras instituciones fueron incorporando sus acciones y reconociendo sus virtudes: MJA, SUL, Central Lanera. Hoy existen registros de más de 650 ejemplares de Pastor de Maremmano trabajando en nuestras majadas. De ellos casi nueve de cada diez han generado alto nivel de satisfacción en los productores que los han empleado, lo que alienta a seguir adelante y continuar por el camino del perfeccionamiento de esta estrategia. (Ganzábal 2018).

Numerosas experiencias recogidas del entorno de los más de 500 productores que han participado de este Programa han ido delineando estrategias en la formación de un buen Perro Pastor, desde su nacimiento hasta su madurez, momento en el que se vuelve capaz de realizar las proezas más inesperadas. Cientos de casos han sido transmitidos por otros tantos productores y nos han permitido avanzar en el desarrollo de nuevas estrategias, delineando para el futuro el crecimiento apropiado de la actividad y el desarrollo de su gobernanza.

Desde la impronta, pasando por el período de crecimiento y socialización hasta llegar a la madurez, las numerosas y sucesivas experiencias recogidas se encuentran comprendidas en una publicación que denominamos "Guía para la formación de perros pastores" (Ganzábal, 2017) y que es entregada previamente y cada vez que un productor ovejero incorpora un cachorro a su majada. Sin embargo, hoy nos encontramos en una etapa en la que debemos profundizar en aspectos no menos importantes como la crianza, la alimentación, la sanidad y la elección de los reproductores para el desarrollo de las nuevas generaciones.

Importancia del desarrollo físico del Perro Pastor

Uno de los aspectos que más ha sorprendido con respecto al trabajo de estos incansables colaboradores, ha sido las grandes distancias que recorren fundamentalmente durante sus travesías nocturnas. Con la utilización de GPS hemos detectado desplazamientos diarios que van desde los 15 (Farías, R. 2017) hasta los 25 km (Bordaberry, D. 2016) y numerosos testimonios de productores que noche a noche escuchan sus ladridos y alertas en diferentes lugares, a veces, muy apartados de sus centros de acción. Estos desplazamientos no siguen un patrón de conducta establecido y rutinario, sino que son muy variables dependiendo seguramente de las necesidades de vigilancia y custodia (Ganzábal, A.



2017), responden a sonidos que rápidamente alcanzan a reconocer a la distancia para lo cual se valen de una capacidad auditiva excepcional. Son numerosos los relatos de productores que señalan que sus perros responden y acuden al grito de los teros en la noche, asociándose con ellos a la hora de detectar la presencia de algún peligro para la majada o para su entorno.

Sin lugar a dudas estas conductas tan particulares al tiempo que tan exigentes para el físico de estos ejemplares, determinan la importancia de que estén dotados de un gran estado atlético y de una condición sanitaria muy saludable, aspectos que cada vez más debemos tener en cuenta a los efectos mejorar las performances de estos excelentes colaboradores.

Además de la formación del buen perro pastor (impronta, socialización y maduración) también debemos considerar como muy importante la crianza desde el momento mismo de la elección de los reproductores, la alimentación y sanidad de la madre y de sus cachorros a los efectos de disponer de ejemplares con instinto y con aptitudes físicas para cumplir con sus exigentes tareas, en resumen: elección de los reproductores por sus aptitudes como guardianes, apareamientos entre animales no emparentados, elección de buenos ejemplares en morfología y temperamento, y además un especial énfasis en la crianza de las camadas.

Deberemos profundizar mucho más en la evaluación de los ejemplares que serán usados como padres de las siguientes generaciones, detectando su instinto natural de pastor, afinidad con las ovejas, nobleza para con sus dueños, capacidad de estar alerta y de responder a las amenazas, ausencia de agresividad con las ovejas, pero sin duda también a sus aptitudes físicas tendiendo a una morfología que le permitan desempeñarse en las duras condiciones de los campos en que deberán trabajar durante todo el año, invierno y verano, durante varios años, en todas las condiciones geográficas tan variables en nuestro país.

Deberemos poner el máximo esfuerzo en evitar el apareamiento de ejemplares emparentados, evitando la existencia de endogamia o consanguinidad, que entre otras cosas pueden aumentar la probabilidad de enfermedades genéticas (glauco, epilepsia, displasia de cadera, muertes neonatales), a la vez puedan resaltar defectos morfológicos y de temperamento. Si bien se reconoce que la consanguinidad puede ser beneficiosa cuando se trata de fijar caracteres positivos y cuando se aparean animales emparentados de características excepcionales, hoy nos encontramos todavía en etapas iniciales en la que debemos seguir depurando los planteles e identificando los mejores animales para la reproducción, por tanto, el riesgo de la consanguinidad creemos todavía es elevado.

En los comienzos de estos trabajos dentro de este Proyecto INIA, la crianza de Maremmanos se basó en sangres de origen brasilero con una población de reducido tamaño y con muy pocas incorporaciones de origen europeo. En los pedigrís de los ejemplares brasileros conocidos en los últimos veinte años solo podíamos observar un ejemplar italiano de nombre Argante, nacido en el año 2005, y que normalmente se repite como abuelo o bisabuelo en muchos de los registros de Maremmanos importados desde Brasil, desde donde se han producido la mayor parte de las incorporaciones por parte de productores particulares.

Formación de un buen perro pastor

Para que un perro pastor adulto pueda cumplir adecuadamente con sus funciones de custodia, desde el momento de su nacimiento y hasta aproximadamente un año y medio de vida, debe transitar por varias etapas que debemos controlar y que irán forjando su personalidad, su funcionalidad y su adaptación al medio en el que se encuentre. Esto no implica que debamos esperar más de un año para obtener los primeros resultados, de hecho a las pocas semanas de introducidos los cachorros normalmente ya comienzan a demostrar su utilidad como guardianes de rebaños, pero hasta ese momento será necesaria la tutoría del criador para orientar al animal hacia la forma de conducta que este desea de su pastor.

En nuestro país donde no existe una tradición de utilización de perros pastores, este proceso debe hacerse cada vez que se introduce un ejemplar en una majada y también las ovejas deberán adaptarse y aprender a convivir con ellos. Este proceso puede ser lento y gradual y a veces problemático, requiriendo tiempo y paciencia para extraer de los perros los mejores resultados. Si bien este puede llegar a ser uno de los principales inconvenientes, sobre todo en rebaños que han sido sistemáticamente "correteados" por depredadores, la socialización de las ovejas al perro se realiza una sola vez y las futuras generaciones de corderos ya se criarán naturalmente habituadas a las presencias de sus custodias.

VI a. Etapas de la formación del pastor:

- Desde el nacimiento a los 45 días.
- Período de Impronta: desde los 45 – 60 días a los 90 días
- Período de socialización con la majada 90 – 120 días
- Período de adaptación, orientación del pastor 4 a 14 meses

VI b. Período de Impronta

La impronta es el proceso biológico de aprendizaje que tiene lugar en los animales jóvenes durante un corto período de receptividad, del que resulta una forma estereotipada de reacción frente a un modelo que puede ser de defensa, ataque, convivencia o apareamiento. Durante este proceso las crías se identifican con los adultos de su especie y aprenden de ellos. La reacción a estos estímulos se produce durante un período de la vida del animal conocido con el nombre de "período sensible" y que es una mezcla de instinto y aprendizaje.

Para los perros pastores de ovejas o "boyeros", la impronta es el proceso por el cual se identifican con los animales que van a proteger durante el resto de su vida (ovejas, cabras, vacunos, caballos). Puede ser aprendido directamente de sus padres, si los cachorros permanecen en el mismo ambiente y territorio que ellos, o de lo contrario debe generarse si el cachorro es introducido a un nuevo ambiente o majada.

La impronta del cachorro debe hacerse durante su "período sensible" que, de acuerdo con las experiencias conocidas, ocurre según diversos autores, entre las tres y las doce semanas de nacidos. Para ello deben ser aislados junto a un grupo de dos o tres borregas con las cuales permanecerá durante varias semanas, socializando y conviviendo, con el mínimo contacto posible con seres humanos y otros perros del establecimiento. Es conveniente en cambio, que el o los encargados de su cuidado interactúen con el cachorro, demostrándole afecto cuando se lo llama, pero ignorarlo cuando él se aproxima solo. De esta manera se evita que sea indiferente al hombre y en algunos casos demasiado independientes, lo que dificulta su cuidado sanitario y el manejo posterior en las diferentes etapas de su vida funcional.

De acuerdo con las experiencias realizadas en nuestro país, los mejores resultados se han obtenido cuando los corrales de impronta se sitúan



lejos de las viviendas del establecimiento. Sin embargo, debemos tener en cuenta que en predios de pequeña y media escala es casi imposible evitar que los pastores frecuenten lugares domésticos e interactúen con los perros que allí habitan. En estos casos es frecuente que dado lo reducido de las distancias, cumplan de todas formas y con mucha eficiencia con sus funciones de protección.

El corral de impronta debería tener una dimensión de aproximadamente 4 x 4 m, y ser construidos con materiales muy firmes que eviten que el cachorro pueda escaparse. Cualquier material puede servir, pero el tejido de alambre además de ser infranqueable permite al ejemplar mirar hacia afuera y conocer el entorno geográfico en el que va a ser liberado al tiempo que a otros ovinos que se aproximen naturalmente. En este sentido es deseable que el corral se instale en algún lugar que sea frecuentado por las ovejas (dormideros, sombra, bebederos etc.) a los efectos de facilitar el reconocimiento mutuo de ovejas y pastor, lo que facilitará el proceso de socialización posterior.

Deberán contar con una casilla o refugio para que pueda aislarse durante los primeros días, sobre todo en aquellos rebaños que no están habituados a la presencia de los perros, y puedan resultar agresivos o intimidatorios para él (no es frecuente). El comedero deberá estar dentro de esa casilla, a las que las ovejas no tengan acceso, en tanto que el bebedero será común para ovejas y cachorros y debe estar fuera de este, para obligar al cachorro a salir del mismo cuando sienta sed.

VI c. Período de socialización del perro pastor.

Una vez pasado este período, se comenzará con la etapa “de campo” en la cual el perro se libera con el resto de la majada. En este período es muy importante favorecer el contacto con todas las ovejas con las que el perro vaya a convivir en las primeras etapas de su vida en libertad. Este proceso es tanto más complejo cuanto mayor sea el número de ovejas que componen el grupo. Es frecuente que en un establecimiento ovejero haya varios lotes de ovejas. Debe elegirse para la socialización al lote más importante para el productor y el más numeroso en cantidad de ovinos (posiblemente las ovejas de cría) e incorporar gradualmente a los otros lotes en etapas más avanzadas del proceso.

Una vez liberados, la mayor parte de los cachorros (que tendrán en este momento entre 3 y 5 meses) presentan tendencia a permanecer cerca del corral de impronta, siendo reticente a alejarse y seguir a las ovejas con las que se improntó, con el consiguiente perjuicio sobre el establecimiento y consolidación de su vínculo con los ovinos. Para favorecer este proceso es conveniente en esta etapa realizar un encierro grande de alambre eléctrico que comprenda el área en la que está el corral inicial y en el que se encierren durante varias noches todas las ovejas, a los efectos de que cachorro y ovejas se conozcan mutuamente. En la mañana al largar las ovejas a pastorear se permitirá al perro que voluntariamente abandone el encierro. Progresivamente el cachorro se irá aventurando cada vez más lejos y cubriendo toda la superficie del potrero en el que pastorean los ovinos.

Cuando se cambia de majada o se incorporan ovejas nuevas a la que él conoce, (aunque sea un solo animal) debe repetirse este proceso de acostumbramiento progresivo del perro al ovino, pero fundamentalmente del ovino al perro, evitándose de esta manera peligrosas carreras que pueden lastimar a los lanares y fundamentalmente desestimular al productor.

Este proceso puede ser favorecido suplementando las ovejas en los lugares de encierro y permitiendo que el perro se alimente de la comida de las ovejas.

Importancia de datos y registros.

Como uno de los resultados más importantes de este Programa, se ha ido construyendo una base de datos que hoy supera más de 650 registros de ejemplares mayoritariamente de la raza Pastor Maremmano, pero en la actualidad también Pastor de Pirineo (o Montaña de Pirineo) y las cruizas entre ambas están integrando también esta información. Desde el año 2009 hasta los cachorros nacidos en el presente, recoge información de genealogía y comportamiento, lugar y fecha de nacimiento, localidades en donde desarrollan sus funciones y los contactos con los productores involucrados.

El INIA juntamente con otras instituciones como el MJA, SUL, CNFR o CLU han participado en la recolección de esta información que hoy se vuelve fundamental también para la planificación de los cruzamientos entre ejemplares pertenecientes a criaderos o a productores particulares tengan o no su origen en los reproductores que fueron entregados por este programa. Esta base de datos, que creemos esencial en el desarrollo y planificación de la crianza Nacional de estas nobles razas de pastores debería basarse el presente y en el futuro de la crianza de todo el país. En ella podrán realizarse las consultas necesarias para definir las estrategias de apareamiento.

Líneas de sangre disponibles para mejorar los actuales planteles.

Luego de los inicios en los años 2008 y 2009 en los que comenzamos a trabajar con las líneas de “Osito” y “Joao” y sus descendientes, el INIA realiza en el año 2012 la importación desde San Pablo, Brasil de un ejemplar denominado “**Carbón**” proveniente del Criadero Schina y con su pedigrí otorgado por la Federación Brasileña de Cinofilia. Hasta la fecha Carbón, además de haber cumplido funciones con mucho éxito en la Unidad de Ovinos de INIA Las Brujas hasta setiembre de 2017, tiene 171 hijos registrados en nuestras bases, de los cuales 110 ya han llegado a la madurez, un 88,2 % de sus hijos fueron evaluados muy positivamente por los productores como guardianes de sus ovinos. Con 7 años recién cumplidos (nacido el 22 de Mayo de 2012) Carbón sigue cumpliendo funciones como reproductor y se encuentra a disposición de quienes lo necesiten.

Al año siguiente, el Sr. Luis Piccone importó de la Argentina a “**Ombú**”, nacido el 28 de junio de 2013, argentino, pero de ambos padres italianos, también posee registros oficiales de la Federación Cinológica Argentina. Su padre **Olmo** y su madre **Sibilla** son nacidos en dos prestigiosos criaderos italianos. Ombú no fue improntado y fue destinado a la reproducción, tiene hasta el presente un total de 121 hijos, 50 de los cuales han llegado a la edad de ser evaluados, el 86 % han realizado con entera satisfacción su tarea de protección.

En el año 2017 llegó desde Brasil “**Guerreiro do Sul**”, importado por el Sr. Germán Bragunde de la localidad de San Bautista, Canelones, lugar en que ha tenido un excelente desempeño en el cuidado de los ovinos que le fueron encomendados. Hijo de Aladin Macena y de Bocaina Jocasta y nacido el 5 de Abril de ese mismo año, Guerreiro ha engendrado 48 cachorros registrados en nuestras bases de datos, ninguno de los cuales ha llegado todavía a cumplir un año de vida siendo su primer nacimiento registrado el 3 de Agosto de 2018, todavía no tiene hijos evaluados, sin embargo, el comportamiento de su descendencia augura una muy buena funcionalidad.



Sobre fines de ese mismo 2017 proveniente de San Pablo, Brasil e importado en el marco del Proyecto +Tecnología del MGAP, con la participación del Secretariado Uruguayo de la Lana, llegó a Uruguay **"Temer"** hijo de dos ejemplares italianos: Arturo Figlio y Grappa, ambos provenientes del criadero Il Velino Sirente. Nacido sobre fines de 2017, hace poco ha llegado a su edad reproductiva y no existen hasta hoy registros de nacimiento de alguno de sus hijos.

Hace pocas semanas adquirido por INIA en el marco del Programa que da origen en nuestro país a esta exitosa herramienta, llegó a Uruguay **"Leonte"** proveniente Dell'Antico Tratturo uno de los mejores criaderos de Italia. Antico Tratturo significa en italiano **"antiguo camino de ovejas"**, reverenciando el origen de esta noble y utilitaria raza de pastores que aún conserva intacta sus dotes de antaño y su extraordinario instinto. Leonte, hijo de Virgilio y Mainarda, nació el 22 de Enero de 2019, cuenta con cuatro meses y ya se caracteriza por poseer una excelente morfología y un gran carácter: Llegado para fortalecer nuevas opciones de apareamiento para nuestros criadores en el marco del Programa de INIA, en unos meses se encontrará disponible para cumplir sus funciones reproductivas.

También recién llegado de la Argentina, pero hijo de padre Italiano y madre finlandesa acaba de arribar **"Luiggi"**, perteneciente a una sociedad de Criadores que han apostado a la raza por sus virtudes y por los beneficios que ofrece a nuestro país. Nacido el 12 de Enero de 2019, su padre Atila y su madre Aretusa, en unos meses comenzará a dejar su descendencia y distribuir su genética para ser evaluada en nuestro país.

En resumen, a las dos líneas de sangre originales de la cual la de Joao aún subsiste a través de **"Pedro"**, se han sumado otras 7 líneas que aseguran que en la próxima década no deberían generarse problemas de consanguinidad en la jauría nacional, garantizando que con un manejo racional y teniendo en cuenta las bases de datos actualmente disponibles no deberíamos caer en apareamientos entre parientes cercanos.

A esto debemos sumarle que hemos comenzado a evaluar cachorros producto de cruzamientos entre perras Maremmas y machos de raza Pastor de Pirineo, hasta el presente con muy buenos resultados.

En esta materia el INIA posee dos ejemplares de esta raza: uno de ocho meses de nombre **"Patrón"** nacido en nuestro país pero de origen chileno, proveniente del criadero de Fernando García y Sara Call en la localidad de Marmarajá, Lavalleja, actualmente disponible en el predio del Sr. Rafael Camaran (Montevideo Rural), y un cachorro de seis meses de nombre **"Buda"**, proveniente de la Provincia de Catamarca en la República Argentina, que se encuentra radicado en el predio de Gustavo Sambolino y Claudia Bustos en Santa Lucía, Canelones. Por último, también disponemos de un cachorro cruza de Maremmano por Pirineo de nombre **"Vasco"**, radicado en Florida, en el predio del Sr. Bernardo Rospi, hijo de **"Teo"**, un Pastor Pirineo proveniente de Buenos Aires. Estos ejemplares estarán también a disposición de nuestros productores a los efectos de que la consanguinidad no sea una causa de deterioro del carácter, la funcionalidad y la conformación morfológica de nuestros pastores, base del desempeño de sus funciones protectoras.

Crianza de los cachorros.

En todas las especies domésticas, la genética debe estar acompañada por una buena crianza a los efectos de que se manifiesten los méritos provenientes de ella. En los perros pastores lejos de ser la excepción a esta regla, la crianza debe ser una de las prioridades que merece un capítulo y una consideración especial. "Atletas de tiempo completo" deben empezar a forjar su estado físico desde que están en el vientre de la madre, y durante toda la etapa de cría en la camada y luego que son apartados de ella y enviados al corral de "impronta" junto con los ovinos.

De la mano de Profesionales calificados en la materia deberemos profundizar en establecer protocolos de crianza, de alimentación y de sanidad desde el propio vientre de la madre, durante la lactancia y convivencia en la camada y a partir de su vida independiente hasta que llegan a su madurez. La alimentación y sanidad en estas etapas son fundamentales como en cualquier otra especie u otra raza de perros, para definir las potencialidades físicas y psicológicas que seguramente definirán la utilidad y la longevidad funcional de nuestros pastores.

El cumplimiento de estos protocolos debería ser elemento fundamental en la elección de un ejemplar por parte de un productor de ovinos, quien además deberá continuar su crianza conociendo las necesidades de alimentación y sanidad del cachorro y del ejemplar adulto, a lo largo de toda su vida productiva.

Buena elección del cachorro, buena crianza hasta el año de vida, buena alimentación y sanidad a lo largo de toda su vida y la afectividad imprescindible de parte de sus dueños en los momentos y los lugares adecuados, harán de nuestros perros seguramente unos aliados de primera línea, que permitirán que nuestro país siga siendo para las generaciones futuras, un país ovejero, como ha sido desde el comienzo de su vida independiente.

Validación de la cría de perros Maremma a nivel de predios familiares con ovinos.

Mas Tecnologías II

El origen del proyecto

Ing. Agr. Rafael Saavedra Methol (SUL)

Introducción

El Secretariado Uruguayo de la Lana desde hace muchos años tiene detectada como segunda causa de muerte de los corderos en la parición y los días posteriores a la misma, a los predadores en sus distintas formas e intensidades de ataque. Este factor constituye una muy importante limitante para mejorar el porcentaje de señalada a nivel del país que afecta a distintas zonas ovejeras con mayor o menor intensidad según la región, la topografía, la cercanía a lugares poblados, cercanía a forestación. Los predadores que afectan la producción ovina son varios: jabalí, zorro, carancho, perros, entre otros.

Cada sistema productivo o predio tiene algún grado de afectación en sus ovinos por parte de estos predadores, fundamentalmente en corderos pero también en ovinos adultos.



La incidencia de los predadores a los ovinos, ha tenido una importancia creciente en el país, siendo un ejemplo de ello el ataque por perros sueltos en distintas zonas rurales, el aumento de la población de zorros, de caranchos, agravados por una menor población ovina. Esto ha llevado en algunos casos, a eliminar la producción ovina en distintos establecimientos rurales por las pérdidas económicas e impotencia que causa el ataque continuado de perros y en todos los productores afectados un desánimo que desalienta la productividad del rubro.

La intensidad y época del año en que hay daños por predadores a los ovinos son muy variables según la zona, tipo de predador, pero, son frecuentes en muchos predios de la zona Este del país durante la parición de las majadas. En ese período, los corderos con pocos días de vida son una categoría sensible, vulnerable y afectada por distintos predadores. Posiblemente sean más vulnerables al ataque de los predadores los corderos más débiles, con menor peso vivo al nacer.

Si bien es cierto que los predadores son un factor de incidencia negativa en los ovinos también han aparecido desde hace unos años, distintas tecnologías en el país que disminuyen la incidencia de los mismos. Las burras como animales de guardia, los alambrados eléctricos específicos, las llamas, están siendo utilizadas por diferentes productores ovinos del país.

Inicio y expansión de los perros Maremma a nivel del país

En este contexto desde hace algunos años el Ing. Agr. Andrés Ganzábal (INIA) comenzó con la introducción de los perros Maremma siendo el pionero en trabajar con esta tecnología en los rebaños ovinos nacionales.

Inicialmente se fueron entregando cachorros a productores con ovinos en distintas zonas del país por parte del mencionado técnico, especialmente a productores del departamento de Canelones. Posteriormente se hicieron algunos convenios de entrega y distribución de cachorros entre instituciones como ser INIA con MGAP, con SUL, con CLU entre otros.

Estos convenios de distribución de perros Maremma en Uruguay, permitieron evaluar la tecnología en diversos sistemas de producción, extensivos, intensivos, con condiciones naturales y topográficas diferentes, así como también en distintas escalas.

Es así que algunos productores iniciaron su experiencia de utilización de los perros Maremma en campos de sierra de la zona Este del país. Hay que tener en cuenta que los campos de sierra del Este abarcan 1.697.539 hectáreas lo que equivale a un 10% del territorio nacional, teniendo en muchos casos alto porcentaje de rocosidad, pendientes importantes, zonas arbustivas. Los suelos de campos de sierra del Este son considerados como muy aptos para la ganadería y especialmente para la cría de ovinos por parte de los productores. A continuación vemos un cuadro donde aparecen los tipos de suelo que integran los campos de sierra del Este, el área que abarcan así como el porcentaje que ocupan en cada uno de los departamentos del Este del país.

Tipo de suelo	Cerro Largo	Treinta y Tres	Lavalleja	Rocha	Maldonado	%
2.10	4940	7167	48452	23314	47374	7
2.11a	153229	121398	172929	40733	75927	33
2.11b	74288	47352	94815	7412	49528	16
2.12	58212	85280	167388	57734	67271	26
2.13	8964	6291	15293	70608	18097	8
2.14	90957	68378	14113	95	0	10
Total ha suelos de sierra	390590	335866	512990	199896	258197	100
Superficie total por Dpto.	1347479	919628	976356	1002332	452113	
Porcentaje de suelos de sierra por departamento	29%	36%	53%	20%	57%	

Fuente: Coneat 1999

La difusión, transferencia de la tecnología en uso de los Maremma

En la medida que había un número cada vez más grande de productores que consideraban que los perros Maremma actuaban eficazmente contra los predadores, que las experiencias eran exitosas en muchos aspectos, se empezaron a realizar varias jornadas de transferencia/difusión por parte de las instituciones como el SUL y también del INIA.

En estas jornadas que hacían referencia a la utilización de los perros Maremma y el accionar en general de los predadores de ovinos, el Ing. Agr. Javier Frade (SUL) fue protagonista en distintos lugares como instituciones rurales, escuelas, establecimientos ganaderos. En las mismas, muchas veces participaron productores dando una charla testimonial sobre la experiencia personal en el uso de los Maremma, sus dificultades, éxitos y resultados. Estas actividades fueron siempre coordinadas previamente por los técnicos del SUL dedicados a la transferencia. Allí se mostraban las alternativas técnicas que han sido más eficaces contra el accionar de varios depredadores de ovinos que actúan en nuestro país.

Al terminar cada una de estas charlas los técnicos del SUL inscribíamos a todos los productores interesados en recibir en forma gratuita un cachorro de la raza Maremma. Lógicamente antes de la entrega de los cachorros, estos productores eran visitados por un técnico con el objetivo de asesorarlos en la impronta, manejo del perro adulto y además, corroborar las condiciones del predio, presencia del productor en el campo y otros aspectos importantes para el correcto uso de esta herramienta.



Hay que destacar, que en el caso del SUL, esto se hacía dentro del acuerdo SUL/INIA/CLU donde los cachorros provenían de INIA las Brujas o de algún criadero cercano mayoritariamente. El Ing. Agr. Andrés Ganzábal era el técnico referente, de contacto, quien informaba cuando había disponibilidad o no de cachorros y además indicaba dónde se encontraban éstos.

En ese marco, los técnicos de transferencia del SUL, referentes en el tema ovino en las distintas zonas del país, detectaban a los productores interesados en recibir un cachorro Maremma. Esto funcionó correctamente con la distribución de varias decenas de cachorros.

Muchas veces el éxito o fracaso de una tecnología depende en gran parte de su correcta aplicación y utilización.

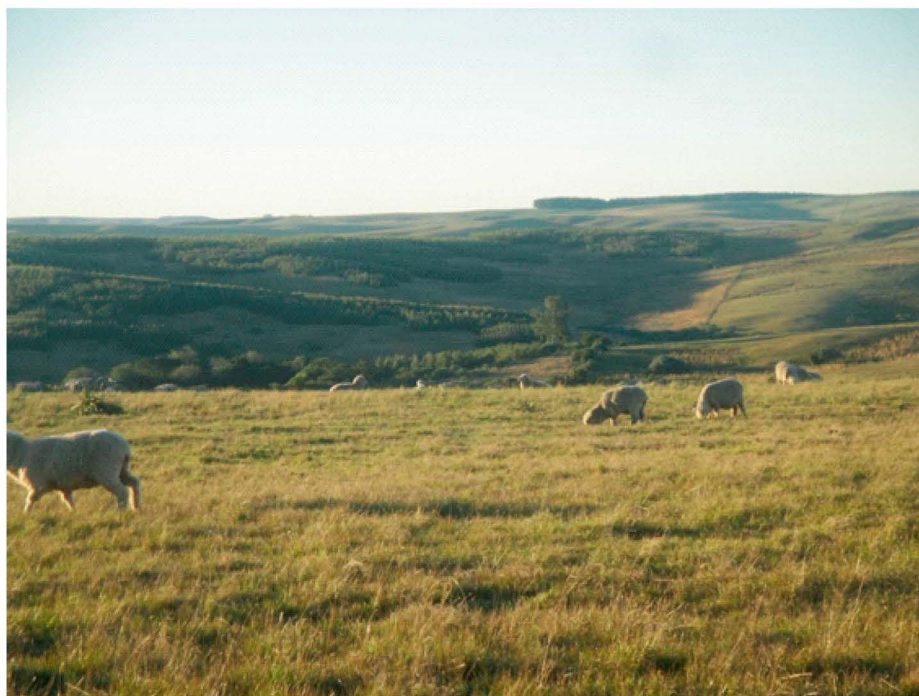
En este caso, hubo un asesoramiento técnico por parte del SUL a quienes participaron como productores (receptores) de cachorros Maremma.

Se los asesoraba en el manejo, en la impronta y luego de varios meses de entregado, se les hacía una encuesta para evaluar el funcionamiento del cachorro/perro Maremma. Este asesoramiento técnico fue individual con cada productor, teniendo en cuenta que era una tecnología nueva y desconocida, fue sumamente importante para contribuir al éxito de esta herramienta.

Simultáneamente se recababa la información del cachorro – nombre y sexo – así como información acerca del productor. Esta información fue relevante para mantener la genealogía de las distintas líneas así como su tenedor, generando una importante base de datos en INIA con información de todo el país.

En la zona Este, a poca distancia de la Quebrada de los Cuervos, se entregaron cachorros en una primera etapa dentro del convenio MGAP / INIA y luego dentro del convenio SUL/INIA.

Esa región cercana a la Quebrada de los Cuervos tiene suelos típicos de campos de sierra, con pendientes pronunciadas, rocosidad importante, pasturas arbustivas en muchos casos. Allí la producción ganadera es la que predomina y la presencia del ovino es destacada por los productores como una fuente importante de ingreso económico para los predios. Los campos de esa zona si bien presentan un paisaje muy típico, atractivos para los turistas, son difíciles de trabajar en la ganadería por los productores. No es fácil recorrerlos, tienen zonas de difícil acceso, arbustivas, con pendientes. En el caso de los ovinos además tienen una presencia importante de predadores.



Ovinos en campos de sierra, Treinta y Tres.

Frente a estos desafíos de topografía, zonas arbustivas y quebradas, los testimonios de los primeros productores que incluyeron a los perros Maremma, fueron positivos. El relato de los productores confirmaba la disminución de la incidencia de los predadores y las muertes ovinas por ellos causadas.

Esta confirmación testimonial de los productores de la zona de campos de sierra involucrados en la producción ovina, fue detonante para el inicio del proyecto: "Validación de la cría de perros Maremma a nivel de predios familiares con ovinos dentro del llamado Mas Tecnologías II".

Fueron muy pocos los perros Maremma que consideramos tuvieron problemas para ser descartados como pastores de guardia.

Con este aliciente, los técnicos de transferencia del SUL y de otras instituciones, seguíamos difundiendo la tecnología en jornadas, charlas, artículos en revistas agropecuarias, medios electrónicos, grupos de productores, medios masivos de difusión (radio, TV).

Si en campos con topografía de sierra, producción ovina extensiva, los perros Maremma estaban siendo exitosos de acuerdo al testimonio de los productores, todo nos hacía pensar que en campos más limpios, con menor pendiente, menor rocosidad, el comportamiento de los Maremma sería igual o mejor en la protección de las majadas.

La lista de inscripción de productores interesados en tener un cachorro Maremma fue llamativamente creciente. La lista de espera, que solamente el SUL como institución tenía, era muy grande, estando meses sin recibir respuesta los interesados en cachorros. La demanda era



mucha y poca la cantidad de animales para entregar:

De esta forma, como técnicos de transferencia veíamos que había una demanda insatisfecha por perros Maremma en todo el país, teniendo claro que en el corto y mediano plazo este tema no se iba a resolver:

La entrega de un solo cachorro por productor se hacía para intentar satisfacer la demanda y seguir expandiendo la tecnología de los Maremma, aun sabiendo que el hecho de tener que trabajar solo en el campo no era la mejor forma para la impronta, para el desarrollo como cachorros en su ámbito con ovinos. El ideal sería que pudieran criarse con sus padres y hermanos en contacto permanente con ovinos. En ese ambiente los cachorros juegan entre ellos, copian el comportamiento de los padres, tienen contacto desde el nacimiento con los ovinos del establecimiento, todo lo cual contribuye a una adecuada conducta para cuidado de los mismos.

Pero el objetivo prioritario era continuar en la difusión de la tecnología en el país.

En base a lo descripto anteriormente, teníamos claro que el uso de los Maremma son una alternativa de protección contra los predadores que si bien era exitosa en la mayoría de los casos, exige determinados cuidados, como por ejemplo tener que alimentar y atender al perro por parte del dueño casi todos los días de la semana. Esto implica estar con el perro, dejarle la comida, ver como está, que responda al llamado del dueño, atender la sanidad, informar a los vecinos de la presencia y forma de trabajar de estos canes. Todo esto implica la presencia diaria del productor en el predio y el contacto con el perro.

Se considera que no sirve como alternativa tecnológica para aquellos productores que por distintos motivos van al predio solamente los fines de semana o recorren el lugar/potrero donde está el perro pocas veces a la semana, ya que los perros Maremma necesitan una atención indispensable para tener un buen desempeño.

Estos puntos, los íbamos visualizando en la medida que se conocía más sobre la tecnología y cuáles eran las condiciones imprescindibles para una correcta aplicación de la misma.

Dificultades para la reproducción

La expansión de los perros Maremma en Uruguay ha sido mayoritariamente de un animal por predio, estando los mismos con la majada en el campo en cada uno de los establecimientos. Esto implica que muchos perros Maremma tienen nulo contacto con otros perros de la misma raza.

En ese contexto la reproducción de la raza no se produce sin la intervención del hombre. Esto implica que cuando un productor quiere generar descendencia de una hembra, tiene que detectar el momento del celo de la misma, para luego llevarla a otro predio donde haya un macho. De lo contrario tiene que traer un macho de otro lado para cubrir a la hembra en celo.

Esto evidencia varios obstáculos para los productores que busquen una correcta reproducción de los Maremma, ya que no es práctico estar trasladando los ejemplares a otros predios en búsqueda de lograr descendencia.

Estas dificultades de reproducción de los ejemplares de la raza Maremma las visualizamos con claridad cuando hacíamos la entrega de un solo cachorro por predio.

En resumen, nos encontrábamos con una tecnología exitosa contra predadores de ovinos en distintos sistemas de producción (intensivos y extensivos); aplicable en diferentes tipos de campos (paisaje de sierra y de lomada); una tecnología que actuaba contra varios predadores a la misma vez (zorros, jabalíes, perros) y concomitantemente una demanda creciente por cachorros.

Simultáneamente había poca disponibilidad de ejemplares Maremma; la reproducción era limitada por tener un ejemplar por predio (aislamiento); había lista de espera larga de pedido de cachorros por parte de los productores; se venía haciendo una distribución gratuita de cachorros y seguimiento de los mismos por parte de los técnicos del SUL.

En ese marco, se consideró por parte del SUL que ésta tecnología debería de seguir difundirse sin la entrega gratuita de cachorros.

Frente a este escenario, fue que ideamos el proyecto para validar la cría de los perros Maremma con el objetivo de dejar instalados criaderos para vender cachorros de la raza asegurando la disponibilidad de los mismos en diferentes partes del país.

El SUL seguiría cumpliendo la función de transferencia, difusión de la tecnología a los efectos de que sea utilizada correctamente por los destinatarios, pero, no entregaría más cachorros. Los criaderos instalados por el proyecto serían los responsables de generar y vender los cachorros producidos.

Esta fue la génesis del proyecto, que luego de varias reuniones técnicas internas, se decidió presentar en el llamado Mas Tecnologías II.

El desarrollo del proyecto

Ing. Agr. Rafael Saavedra Methol

Introducción

En el capítulo anterior desarrollamos las distintas instancias, hechos que actuaron en la génesis del proyecto: Validación de la Cría de Perros Maremma a nivel de productores familiares con ovinos.

Se decidió entonces presentar un proyecto dentro del llamado Mas Tecnologías II (BID, INIA, DGDR-MGAP) con el objetivo de empezar a levantar algunas de las restricciones a la difusión de la tecnología de utilización de perros Maremma como animales de guardia de las majadas.

La institución de productores que presentó, participó y administró los fondos de este proyecto fue la Sociedad Fomento de Treinta y Tres:

Fundada en 1915, la Sociedad Fomento de Treinta y Tres tiene 240 asociados mayoritariamente familiares de rubros ganadería y lechería. Articula con instituciones públicas y privadas, organizando exposiciones, jornadas de capacitación y eventos a beneficio de la sociedad.

En lo que respecta a la institución que ejecutó, diseñó la validación fue el Secretariado Uruguayo de la Lana:



El Secretariado Uruguayo de la Lana, fundada en 1967, es una institución privada, de interés público, sin fines de lucro, financiada y dirigida por productores. Está especializada en el rubro ovino, realizando trabajos de investigación, validación y transferencia de tecnología. La información de mercados e instancias de capacitación de recursos humanos también forman parte de sus actividades, junto con la validación de tecnologías específicas en el rubro ovino.

Esto hace un diferencial positivo, ya que tiene técnicos en las diferentes áreas de trabajo en lo referente a los ovinos interactuando y trabajando de manera coordinada: investigación, transferencia, validación, mercados de lana y carne ovina.

Los técnicos especializados en transferencia de tecnología, radicados en distintas regiones del país, tienen permanente contacto en sus respectivas zonas con un número considerable de productores ganaderos ovinos, instituciones rurales y actores del medio rural.

Estas dos instituciones actuaron juntas en la presentación del proyecto (Sociedad Fomento de Treinta y Tres) y en su elaboración previa (Secretariado Uruguayo de la Lana).

La parte operativa del proyecto comenzó en los primeros meses del año 2017 donde se planificaron y desarrollaron varias actividades iniciales por parte de los técnicos del SUL.

El título del proyecto define varias cosas a la vez: es una validación de una tecnología ya probada. Lo que se validó fue la cría de los Maremma a nivel de predios familiares, buscando que los perros de esta raza estuvieran en el ambiente donde trabajan, en contacto con los ovinos desde el nacimiento. Esta familiarización de los cachorros desde el nacimiento con los ovinos es clave para tener luego un perro pastor acostumbrado a convivir y cuidar a los lanares.

Duración del proyecto

El proyecto comenzó su ejecución formal en los primeros meses del año 2017 y finalizó a fines del 2018. Previamente se había hecho la selección de los productores, realización de los distintos presupuestos (averiguación de precios), coordinación para conseguir los cachorros tanto machos como hembras para los criaderos, negociación previa para conseguir un proveedor de alimento para los perros (cachorros y adultos) dispuesto a entregar la mercadería en una zona cercana a cada predio criador. Esto implica, que si bien el inicio formal del proyecto fue a principios del 2017, el trabajo previo de los técnicos del SUL involucrados comenzó varios meses antes de esa fecha.

Una vez finalizado el proyecto, todos los criaderos pasaron a una fase comercial con venta de los cachorros producidos, quedando como criaderos de referencia de la raza Maremma para los productores interesados, técnicos.

Productores y sus familias

Estos predios familiares donde se desarrollaría un criadero de Maremma, fueron seleccionados cuidadosamente por los técnicos del SUL, con el apoyo de los técnicos del MGAP locales, buscando participantes que dieran garantías para la ejecución exitosa del proyecto. Los compromisos del productor y su familia en la ejecución del proyecto, fueron claves para el futuro éxito del proyecto. Al final del mismo podemos concluir que no nos equivocamos en la selección.

Se visitaron varios predios por parte de los técnicos de transferencia y luego de una minuciosa selección fueron cuatro los elegidos en distintos departamentos del país a saber:

Néstor Silvera	<u>Cerro Colorado</u> , <u>Treinta y Tres</u> .
Angélica Pintos	<u>Cerro Colorado</u> , <u>Treinta y Tres</u> .
Marcelo Hernández	<u>Partido Norte</u> <u>Maldonado</u>
José Brasesco	<u>Paso Guerrero</u> . <u>Paysandú</u>
Maria Elizabeth Gomez Molinari	<u>Paso Guerrero</u> . <u>Paysandú</u>
Wilson Delgado	<u>Colonia Galiinal</u> <u>Florida</u>
Julia Varga	<u>Clolonia Gallinal</u> <u>Florida</u>



En dicho plano del Uruguay se observa la ubicación de cada uno de los predios donde se instaló un criadero de perros Maremma.

Con estas ubicaciones nos aseguramos una amplia cobertura geográfica del país pensando en la futura demanda de cachorros en diferentes zonas. Tres de las familias seleccionadas tenían experiencia en la tenencia perros Maremma y solo una carecía de Maremma en su predio. No obstante, en este último caso, su vocación por la cría canina, nos convenció en su elección.

Las instituciones participantes

Tanto el Secretariado Uruguayo de la Lana como la Sociedad Fomento de Treinta y Tres fueron las instituciones que presentaron el proyecto de Validación de la Cría de perros Maremma a nivel de predios familiares con ovinos. El Secretariado Uruguayo de la Lana como institución técnica de investigación y transferencia de tecnología y la Sociedad Fomento de Treinta y Tres como institución de productores vinculada al medio rural.



En el caso de la Sociedad Fomento de Treinta y Tres también actuó en el apoyo/difusión del criadero de Maremma en el departamento de Treinta y Tres perteneciente a la familia Silvera-Pintos, ubicado a pocos kilómetros de la Quebrada de los Cuervos, paraje Cerro Colorado, cuarta sección del departamento de Treinta y Tres.

El establecimiento del Sr. Marcelo Hernández ubicado en el departamento de Maldonado, paraje Partido Norte, cercano a la ciudad de San Carlos tuvo el apoyo de la Sociedad de Fomento Rural e Industrial de Maldonado.

El predio de la familia Delgado-Varga ubicado en la seccional doceava del departamento de Florida, Colonia Alejandro Gallinal, tuvo el apoyo de la Cooperativa Agropecuaria Ltda El Fogón de Sarandí del Yi.

Por último el predio de la familia Brasesco-Gómez, ubicado en el departamento de Paysandú, paraje Paso Guerrero, tuvo el apoyo de la Sociedad Fomento Colonia Porvenir.

Estas instituciones, cercanas a cada uno de los predios participantes del proyecto, actuaron en la difusión y también como lugar físico donde se hicieron eventos del mismo como ser la entrega de cachorros, reuniones del Comité de Seguimiento del Proyecto.

Las Mesas de Desarrollo Rural en cada uno de los departamentos donde hay un criadero cumplieron una función trascendente en varios aspectos. Además de dar el aval al proyecto dieron el aval a cada uno de los productores familiares que participaron en el mismo. También, alguna de esas Mesas de Desarrollo difundieron y participaron en distintas instancias colectivas generadas por el propio proyecto.

A modo de ejemplo el Tec. Agrop. Gabriel Ruete del MGAP, consideró importante este aval ya que "el proyecto permitiría desarrollar una tecnología que estaba siendo bien valorada por los productores ovinos".

Técnicos institucionales

En el proyecto participaron técnicos de varias instituciones cumpliendo distintas funciones. A continuación se presenta una lista de los técnicos involucrados directamente en la ejecución del proyecto

Ing. Agr. Rafael Saavedra, coordinador y técnico de referencia en el predio de la Familia Silvera-Pintos en Treinta y Tres. Secretariado Uruguayo de la Lana.

Ing. Agr. Javier Frade, coordinador y técnico de apoyo en el predio del Sr. Marcelo Hernández, Maldonado. Secretariado Uruguayo de la Lana.

Ing. Agr. Marcos García Pintos técnico de referencia en el predio del Sr. Marcelo Hernández, Maldonado. Secretariado Uruguayo de la Lana.

Ing. Agr. Josefina García Pintos técnico de referencia en el predio Delgado- Varga, Florida. Secretariado Uruguayo de la Lana.

Ing. Agr. Marcelo Grattarola técnico de referencia en el predio de la familia Brasesco-Gómez, Paysandú. Secretariado Uruguayo de la Lana.

Lic. Comunicación Magdalena Rocanova, referente en comunicación del proyecto. Secretariado Uruguayo de la Lana.

Ing. Agr. Andrés Ganzábal, técnico asesor del proyecto. Instituto de Investigación Agropecuaria.

También participaron técnicos de la Dirección General de Desarrollo del Ministerio de Agricultura y Pesca, y técnicos de la Unidad de Descentralización Territorial del Ministerio de Agricultura y Pesca.

Jornada de inicio en el Ciedag

Una vez elegidos los productores e informados del desarrollo del proyecto y clarificados los compromisos a asumir y sus plazos, se realizó una jornada en el Ciedag con todos los productores, los técnicos y los representantes institucionales que tenían vinculación con el proyecto. La misma se desarrolló el cuatro de abril del año 2017 y tuvo como objetivo que los productores involucrados con sus familias se informasen teniendo una instancia para intercambiar y evacuar dudas.

Fue el inicio de coordinación del grupo de futuros criadores, intercambio de ideas, intercambio de experiencias previas con perros Maremma, ponencias técnicas y además confraternización de todos los integrantes del proyecto. También hubo aclaración de dudas sobre aspectos previstos en el proyecto y otros temas que no estaban contemplados en el mismo. Esto sirvió para aclarar distintos puntos a todos los participantes y unar criterios sobre soluciones a eventuales problemas que pudiesen surgir en el desarrollo del proyecto.

A continuación mostramos algunas fotos de dicha jornada en el Ciedag.





Instalación de los caniles

En el proyecto se previó la instalación de caniles en cada uno de los criaderos con varios objetivos apuntando a una cría más eficiente de los Maremma.

Si bien es clave que ésta raza tenga contacto permanente con los ovinos, se críe y desarrolle con los mismos, también es necesario contar con un canil para tener aislados animales en determinadas circunstancias: enfermedad, utilización para la reproducción dirigida.

Estos caniles se instalaron en cada uno de los predios criaderos con el aporte de todo el material por parte del proyecto, así como también del diseño básico de los mismos. Los productores y sus familias fueron los encargados de la construcción de los mismos adaptándolos de acuerdo a las condiciones de cada uno de los predios.

El aporte de la mano de obra de los productores y sus familias se consideró importante porque los involucró mucho en su construcción considerando las condiciones que cada establecimiento tiene. Algunos utilizaron las paredes de una construcción vieja (tapera), otros utilizaron el techo de un galpón. Cada uno adaptó el plano del canil en base a sus circunstancias prediales particulares buscando practicidad, ubicación.

A continuación se ven algunas fotos de los caniles realizados dentro del proyecto en los establecimientos familiares involucrados.



Canil de Néstor Silvera



Encierro de Marcelo Hernández



Encierro de José Brasesco



Encierro de Wilson Delgado

Entrega de cachorros/as como futuros padres y madres reproductores

El Ing. Andrés Ganzábal fue proveyendo de cachorros/as para los cuatro establecimientos de tal forma que cada uno quedase con un macho y tres hembras cumpliendo lo planificado en el proyecto. Asimismo se tuvo en cuenta el no parentesco genealógico entre machos y hembras de un mismo criadero.

Además, los padres y madres de esos cachorros tenían que tener buenos antecedentes como perros pastores con el objetivo de integrar buenas líneas de sangre dentro de los Maremma disponibles en Uruguay. La elección de estos cachorros, así como las líneas de sangre involucradas de los mismos fueron especialmente seleccionadas por el Ing. Andrés Ganzábal con un aporte sumamente valioso para el proyecto.

Esta entrega de cachorros se realizó durante el mes de abril del año 2017.

Los cachorros entregados como padres para cada uno de los criaderos fueron identificados con un chip de acuerdo a la norma vigente en el país. Los animales entregados fueron los siguientes:

Familia Delgado	3 hembras y 1 macho
Familia <u>Brasesco</u>	3 hembras *
Familia Silvera	3 <u>hembras</u> y 1 macho
Familia Hernández	2 hembras **

* ya tenían un macho operativo.

* ya tenían un macho y una hembra operativos.



Cada uno de los productores participantes del proyecto tuvo que realizar la impronta de los cachorros recibidos con los ovinos de su propio establecimiento. Esto implica además la construcción de un corral o utilización del canil para la impronta de los cachorros en los distintos predios.

Al finalizar la entrega de los cachorros cada criadero quedó con un macho y tres hembras para ser utilizados como reproductores en la generación de cachorros.

Alimentación y sanidad.

Durante el período de desarrollo del proyecto se les brindó la alimentación a los productores para todos los perros Maremma involucrados como reproductores de los criaderos. Para ello se seleccionó una empresa proveedora de alimentos para perros que entregó el alimento a cada criadero en puntos cercanos a los mismos.

Se buscó con esto una adecuada alimentación de los perros, teniendo en cuenta la edad de los mismos.

En el tema sanidad, se realizó una charla explicativa en la jornada inicial en el Ciedag a cargo de un profesional veterinario. Allí se propuso un protocolo sanitario básico para los perros Maremma (vacunas, antiparasitarios) abarcando el período desde la edad de cachorros y también luego como adultos. Adicionalmente, frente a situaciones de sanidad puntuales, se propuso que cada uno de los productores se comuniquen con un veterinario de confianza de cada zona para realizar las consultas, intervenciones correspondientes. El costo de estas consultas técnicas fue cubierto por los fondos del proyecto.

Comité de Seguimiento del proyecto

En el proyecto estaba previsto un Comité de Seguimiento el cual se constituyó y reunió varias veces en el transcurso del proyecto tomando distintas decisiones de funcionamiento del mismo.

Este Comité de Seguimiento del proyecto se integró por representantes del Secretariado Uruguayo de la Lana, representante de la Sociedad Fomento de Treinta y Tres, representantes de las instituciones de apoyo local del proyecto, integrantes de Mas Tecnologías del Instituto Nacional de Investigación Agropecuaria y del Ministerio de Ganadería Agricultura y Pesca de Dirección General de Desarrollo Rural.

Se hicieron varias reuniones de este Comité de Seguimiento entre ellas podemos citar algunas que fueron complementadas con otras actividades:

- 1-** Reunión del Comité de Seguimiento en la Sociedad Fomento de Treinta y Tres y visita posterior del mismo al criadero de la familia Silvera- Pintos en Treinta y Tres, cuarta sección. Fecha: 29 de junio del 2018
- 2** – Reunión del Comité de Seguimiento en Cooperativa el Fogón de Sarandí del Yí con visita posterior al criadero de la familia Delgado- Varga. En esa actividad participaron vecinos e integrantes de la Mesa de Desarrollo de la zona.
- 3** – Reunión del Comité de Seguimiento en Sarandí del Yí y posterior entrega de cachorros en la Cooperativa el Fogón.

Se presentan a continuación fotos de dichas actividades en distintos eventos.

Reunión en criadero de la familia Delgado/Varga



Beneficiarios directos e indirectos del proyecto

Como beneficiarios directos tenemos las cuatro familias donde se instalaron los criaderos del proyecto. Esas familias con su trabajo y cuidados, fueron el núcleo central del proyecto, siendo las responsables de desarrollar/validar en sus predios la cría de perros Maremma. El desafío durante el transcurso del proyecto fue importante y además a futuro –como criaderos de referencia del SUL en distintas regiones- serán pilares en la propagación de ejemplares de Maremma para la protección de las majadas de muchos productores ovinos.

Como beneficiarios indirectos tenemos, durante el desarrollo del proyecto, todos aquellos productores que recibieron un cachorro Maremma para sus predios, que fueron generados durante el período en el que se desarrolló el proyecto. Por lo tanto todos los cachorros que nacieron en el período de ejecución del proyecto fueron entregados a productores beneficiarios. Se hicieron en el transcurso del proyecto, varias instancias de entrega de cachorros, alguna de ellas con charla previa explicativa.



Número de entrega	Fecha de realización	Lugar	Familia responsable del criadero	Número de cachorros entregados
1	Octubre/17	San Carlos	Hernández	7
2	Marzo/18	Sociedad Fomento de Treinta y Tres	Silvera	5
3	Mayo/18	Poblado <u>Beisso</u> . Paysandú	Brasesco	6
4	Mayo/18	Cooperativa El Fogón Sarandí del <u>Yi</u>	Delgado	10
5	Julio/18	Sociedad Fomento de Treinta y Tres	Silvera	6
6	Agosto/18	Local Porvenir Paysandú	Brasesco	7
7	Agosto/18	Establecimiento De Hernández	Hernández	4
8	Agosto/18	Establecimiento De Delgado	Delgado	3

Fueron entregados 48 cachorros durante el desarrollo del proyecto de los cuatro criaderos instalados. Estos productores ovinos que recibieron un cachorro proveniente del proyecto directamente los consideramos beneficiarios indirectos. Los productores que recibieron cachorros fueron elegidos por el Comité de Seguimiento, las Mesas de Desarrollo Rural, técnicos del MGAP.

Todos los cachorros entregados durante el proyecto estaban con la sanidad correspondiente e identificados con un chip como lo requiere la normativa de la Cotryba.

Adicionalmente, ya terminado formalmente el proyecto, hay un grupo de productores que están comprando actualmente cachorros, siendo los mismos beneficiarios indirectos. Todos los años se seguirán incrementando los productores que compran cachorros a estos criaderos lográndose con esto el objetivo de satisfacer la demanda existente.



Entrega de cachorros en Cooperativa el Fogón de Sarandí del Yi.



Entrega de cachorros en Sociedad Fomento de Treita y Tres



Entrega de cachorros en San Carlos Maldonado



Entrega de cachorros en San Carlos Maldonado



Entrega de cachorros en San Carlos Maldonado



Entrega de cachorros en Porvenir Paysandú



Entrega de cachorros en Porvenir Paysandú



Entrega de cachorros en Paysandú criadero de familia Brassesco



La importación de un cachorro macho

Dado que en nuestro país son muy pocas las líneas de sangre de la raza Maremma se incluyeron fondos en el proyecto para importar un macho del exterior que aporte nueva genética al Uruguay.

El Ing. Agr. Andrés Ganzábal, asesor del proyecto, buscó en el exterior animales que pudiesen aportar nueva genética en nuestro país. En base a su conocimiento sugirió la importación de un cachorro desde Brasil.

A fines del 2017 se importó un cachorro de padres italianos el cual se denominó Temer. Este cachorro se llevó al Ciedag (SUL-Florida) donde se hizo la recría del mismo con los cuidados correspondientes.

Actualmente este cachorro está trabajando como reproductor en uno de los criaderos del proyecto y la idea es que lo utilicen todos, integrando así una línea de sangre nueva de la raza Maremma.

A continuación se muestran algunas fotos del cachorro macho Temer cuando se trajo al país.



Cachorro importado con el nombre Temer



Cachorro Temer



Cachorro Temer

Actualmente este perro está trabajado como reproductor en los criaderos generados por el presente proyecto.

Entrevistas a las familias que integraron el Proyecto: Categorización de los principales contenidos

Lic. Comunicación Magdalena Rocanova

Se presenta en este artículo una síntesis de los testimonios de las familias que integran el proyecto categorizados de forma temática de acuerdo a:

- las percepciones de las diferentes vivencias protagonizadas en el marco de este proyecto por parte de las familias que lo integraron;
- el análisis y la identificación de fortalezas y áreas de mejora del proyecto y la tecnología que el mismo plantea;



Se realizó una primera entrevista a cada familia al inicio del proyecto y una segunda al cierre del mismo. Se utilizó un cuestionario base y se permitió agregar temas que los entrevistados consideraran oportunos comentar en relación con vivencias, expectativas y detección de oportunidades así como áreas de mejora del mismo. La metodología y los contenidos abordados por el cuestionario fueron coordinados con los técnicos referentes tanto del proyecto como los del MGAP.

Percepción del proceso - Vivencias:

Una experiencia positiva

· El proceso de incorporación de los cachorros Maremma en los establecimientos y su adaptación al predio se desarrolló en todos los casos sin inconvenientes y de acuerdo a lo previsto.

· La interacción entre los perros Maremma y los demás animales del predio, se desarrolló sin inconvenientes.

· Los beneficios de la inclusión de los perros Maremma en los predios se extendieron también a los vecinos de éstas familias quienes experimentaron con satisfacción y curiosidad las diferentes etapas de este proyecto.

· Se obtuvo un aumento de la superficie aprovechable para el pastoreo con ovinos del campo gracias a la presencia de los Maremma.

· Además, aumentó la seguridad tanto en el campo propio como en el de vecinos frente a predadores y personas extrañas gracias a la presencia de los Maremma.

-Estuvo bueno, la experiencia es positiva. (...) en todos los aspectos, (...) con los perritos, (...) con el cuidado de los animales también, con las ovejas, con las vacas, todo el comportamiento de ellos es bueno."

- "Fue una experiencia nueva porque no conocíamos y si bien fue una novedad, se fue dando de a poco, fuimos entrando en conocimiento, y eso nos fue llevando a ver cosas nuevas pero en realidad siempre positivas."

- "Todo Impecable, nosotros y los vecinos que estaban ahí, ahora te avisan `mira que la perra anda acá pero déjala, (...) está con las ovejas, déjala, que se quede, (...)".

- "(...) Además en el cuidado de la majada es imponente, no hay nada que decir. Además de cuidar los campos nuestros también protegen el campo del vecino. (...)".

- "Para nosotros no fue molestia ninguna, nosotros estamos pendientes de que hay que ponerle comida a los perros y dónde están, qué hacen. (...) no lo hemos sentido pesado, para nada, porque si tú ves un resultado del otro lado me parece que no es pesado."

- "Estuvo bueno y cada vez aprendemos más. (...) ya nos integró a todos (...) porque todos tienen locura con los perritos, (...) quieren conocerlos."

Principales fortalezas identificadas:

Tranquilidad y mayores ingresos

Aumento de la producción total por predio: mayor número de ovejas, mejor producción individual con menor cantidad de pérdidas e incremento del área de pastoreo con ovinos:

- "La eficiencia (...) en cuanto a los depredadores, no tenes depredadores, es decir, aumentaste la producción, (...) la mejoraste porque también te da la posibilidad de que si antes lo tenías limitado el lugar de pastoreo, ahora no, porque van directo a comer ahí donde tu quieres; ahí ya directamente lo llevaste a que comieran bien porque sabes que los perros te los van a cuidar (...) El año pasado a una oveja recién parida la sacabas a la pradera y te ibas tranquilo porque sabías que al otro día la encontrabas. (...) y menos trabajo para nosotros también."

- "Fijate que esta perrita de 7 meses ya evitó la muerte de 250 corderos, solamente una perrita de siete meses."

- "La tranquilidad que las ovejas están siempre cuidadas."

- "(...) nosotros teníamos en un lugar las ovejas y ahora podemos expandirnos para otros (porque) hay lugares en las cuales a las ovejas no las podías dejar. Ahora que están cuidadas las 24 horas del día sí las puedes dejar en otro potrero, puedes ocupar otro lugar. (...) dónde había monte



antes no podías llevar la oveja y ahora sí la puedes llevar. Te genera espacios productivos donde antes no los había.”

Principales áreas de mejora identificadas:

Información y control

· Cuidar la consanguinidad, la forma de entrega, cruzamientos con razas caninas distintas al Maremma:

- “[...] de las cosas que a mí me quedan [...] es que surja [...] que después aparezca que los perros Maremma no sirvan para nada o mordieron ovejas, [...] que se degeneren, [...] o que el perro salga blanco y se lleve, [...] que se haga una mala propaganda después que agarraron impulso.”

- “[...] vos no sabes si (a la perra) la agarra cualquier perro qué es lo que sale después de eso. Eso es inevitable, sabemos que se van a deteriorar un poco las líneas de sangre [...]; largas una cachorra al campo, si el dueño no la castra la agarra cualquier perro y sale cualquier cosa, cualquier perrito y vos no sabes que va a hacer después ese perro. [...] Yo lo que tengo terror es que un perro que parezca maremmano, cruza con maremmano, un día esté metido en una jauría de perros y esté matando ovejas. Ahí nos destruye el trabajo de mucho tiempo. [...] Los perros Maremma podrán hacer 200 obras geniales pero donde hagan una mala se va a difundir la mala.”

· Generar y difundir información de impacto:

- “[...] no debe de haber datos de lo que debe haber significado para el país [...] Fijate que esta perrita de 7 meses ya evitó la muerte de 250 corderos, solamente una perrita de siete meses. O sea, anualmente ¿cuál podrá ser el impacto económico (del uso) de los perros Maremma a nivel país?”

· Más intercambio y encuentros:

- “[...] tendríamos que habernos juntado más, me parece. [...] tendríamos que habernos juntado más para charlas, de repente, para saber más porque así como yo tengo falta de información de ellos, ellos tendrán falta de información mía. [...] uno aprende del otro.”

- Debería de haber entre los cuatro una instancia en la que esté también la gente del proyecto y que escuche lo que nosotros planteamos, [...] de repente ellos ya nos van dando los conocimientos, [...].”

Principales fortalezas de ser parte del proyecto:

Confianza en el asesor técnico y la institucionalidad que éste representa:

“Siempre fueron atendidas y respondidas (las dudas), siempre se les buscó una solución.”

“[...] el seguimiento de ellos fue muy bueno. [...] yo tengo muy buen diálogo con ellos.”

- “Estar en contacto con la institución. [...] a mí me ha servido la verdad esto [...].”

- Para mí que nunca había trabajado así con una institución digamos que (la experiencia) fue muy buena. [...].”

- “[...] Me encantó la selección que realizó el SUL (respecto a las familias que integraron el proyecto), [...].”

Instrucciones para impronta y adiestramiento de cachorros pastores para protección de ovinos.

Ing. Agr. Andrés Ganzábal, INIA

Introducción a la formación de un perro pastor

Para que un perro pastor adulto pueda cumplir adecuadamente con sus funciones de custodia, desde el momento de su nacimiento y hasta aproximadamente un año y medio de vida, necesita transitar por varias etapas en el transcurso de las cuales, irá forjando su personalidad, su funcionalidad y su adaptación al medio en el que se encuentre, con la paciencia como principal ingrediente para lograr extraer de él la manifestación de sus mejores instintos y obtener lo que de él pretendemos.

Esto no implica que debamos esperar más de un año para obtener los primeros resultados, a las pocas semanas de introducidos los cachorros normalmente, ya comienzan a demostrar su utilidad como guardianes de rebaños, pero hasta que llegue a su madurez, será necesaria la tutoría del criador para orientar al animal hacia las formas de conducirse que el hombre desea de su pastor.

En nuestro país donde no existe en la actualidad una tradición de utilización de perros pastores, este proceso debe hacerse cada vez que se introduce un ejemplar en una majada y también las ovejas deberán adaptarse y aprender a convivir con ellos. Este proceso puede ser lento y gradual y a veces problemático, requiriendo tiempo y paciencia para extraer de los perros los mejores resultados. Si bien este puede llegar a ser uno de los principales inconvenientes, sobre todo en rebaños que han sido sistemáticamente “correteados” por depredadores, la socialización de las ovejas al perro se realiza una sola vez y las futuras generaciones de corderos ya se criarán naturalmente habituadas a las presencias de sus



custodias.

El proceso comienza en la elección de los cachorros. Deben seleccionarse aquellos individuos que provengan de padres que presenten carácter independiente del hombre, aunque no reacios a vincularse con él y tendencia natural a permanecer con las ovejas, vigilantes, atentos y celosos de las que tienen bajo su custodia. Por tanto, provenientes de progenitores que en el campo hayan demostrado su funcionalidad como perros de guarda. No alcanza con tener un perro de raza de pastor, hay que buscar un muy buen perro o una buena jauría y esto se consigue solo en base a buena genética, buena impronta y muy buen período de socialización y adaptación, siendo en esta

última etapa en la que normalmente se suelen perder buenos ejemplares, por errores de quienes deben conducir a los jóvenes pastores.



Etapas de la formación del pastor:

- Desde el nacimiento a los 45 días.
- Período de Impronta: desde los 45 – 60 días a los 90 días
- Período de socialización con la majada 90 – 120 días
- Período de adaptación, orientación del pastor 4 a 14 meses

Período de Impronta

La impronta es el proceso biológico de aprendizaje que tiene lugar en los animales jóvenes durante un corto período de receptividad, del que resulta una forma estereotipada de reacción frente a un modelo que puede ser de defensa, ataque, convivencia o apareamiento. Durante este proceso las crías se identifican con los adultos de su especie y aprenden de ellos. La reacción a estos estímulos se produce durante un período de la vida del animal conocido con el nombre de "período sensible" y que es una mezcla de instinto y aprendizaje,

Para los perros pastores de ovejas o "boyeros", la impronta es el proceso por el cual se identifican con los animales que van a proteger durante el resto de su vida (ovejas, cabras, vacunos, caballos). Puede ser aprendido directamente de sus padres, si nacen y permanecen en el mismo ambiente que su madre, o de lo contrario debe generarse si el cachorro es introducido a un nuevo ambiente o majada, como ocurre frecuentemente en nuestro país.

La impronta del cachorro debe hacerse durante su "período sensible" que, de acuerdo con diversos autores, ocurre entre las tres y las doce semanas de nacidos. Para ello deben ser aislados junto a un grupo de dos o tres borregas con las cuales permanecerá durante varias semanas, socializando y conviviendo, con el mínimo contacto posible con seres humanos y otros perros del establecimiento. Es conveniente en cambio, que el o los encargados de su cuidado interactúen con el cachorro, demostrándole afecto cuando se lo llama, pero ignorarlo cuando él se aproxima solo. De esta manera se evita que sea indiferente al hombre y en algunos casos demasiado independientes, lo que dificulta su cuidado sanitario y el manejo posterior en las diferentes etapas de su vida funcional.

De acuerdo con las experiencias realizadas en nuestro país, los mejores resultados se han obtenido cuando los corrales de impronta se sitúan lejos de las viviendas del establecimiento. Sin embargo, debemos tener en cuenta que en predios de pequeña y media escala es casi imposible evitar que los pastores frecuenten estos lugares domésticos e interactúen con los perros que allí habitan. En estos casos es frecuente que dado lo reducido de las distancias, cumplan de todas formas y con mucha eficiencia con sus funciones de protección.

Deben tener una dimensión de aproximadamente 4 x 4 m, y ser construidos con materiales muy firmes que eviten por todos los medios que el cachorro pueda escaparse. Cualquier material puede servir, pero el tejido de alambre además de ser infranqueable permite al ejemplar mirar hacia afuera y conocer el entorno geográfico en el que va a ser liberado al tiempo que a otros ovinos que se aproximen naturalmente. En este sentido es deseable que el corral se instale en algún lugar que sea frecuentado por las ovejas (dormideros, sombra, bebederos etc.) a los efectos de facilitar el reconocimiento mutuo de ovejas y pastor, lo que permite desarrollar el proceso de socialización posterior. Si el productor tiene como

costumbre realizar encierros nocturnos de su majada, es muy deseable que el corral de impronta se encuentre dentro del encierro natural para comenzar muy temprano con el vínculo entre ovejas y pastor. De esta manera aunque el corral nocturno este cerca de las viviendas, el pastor se adaptará desde temprana edad a las rutinas de manejo del predio.

Deberán contar con una casilla o refugio para que pueda aislarse durante los primeros días, sobre todo en aquellos rebaños que no están habituados a la presencia de los perros, y puedan resultar agresivos o intimidatorios para él (no es frecuente). El comedero deberá estar dentro de esa casilla, a las que las ovejas no tengan acceso, en tanto que el bebedero será común para ovejas y cachorros y debe estar fuera de este, para obligar al cachorro a salir del mismo cuando sienta sed.



En esta etapa debe prestarse especial atención a la sanidad y a la nutrición del cachorro. El comedero debe permanecer siempre con alimento a los efectos de que no relacione la presencia del hombre con la comida, de esta manera cuando el criador realiza su visita diaria al corral, el cachorro no debe tener hambre, de esta manera no genera una relación estrecha de dependencia y el cachorro no asocia los lugares donde vive el productor con la presencia de comida. Debe socializarse con el perro en forma moderada, es conveniente llevar un collar de ahorque y acostumarlo al mismo porque en el futuro puede ser necesario agarrarlo y atarlo para evitar que siga a las ovejas o para realizar sus tratamientos sanitarios. Un veterinario debe realizar el seguimiento de la sanidad del cachorro, las dosificaciones y las vacunaciones correspondientes.



Si bien, algunos criadores recomiendan cambiar las ovejas o borregas del corral de impronta periódicamente, de acuerdo con nuestra experiencia recomendamos la permanencia del cachorro con los mismos ejemplares ovinos durante todo el período de impronta. Esto genera un vínculo muy fuerte entre el

perro y sus compañeras, lo que se refleja en el período posterior, luego de liberados del corral, porque el cachorro las toma como una primera referencia muy fuerte, se protegerá en ellas y buscará su presencia ante cualquier eventualidad, a la vez que adoptará las rutinas de comportamiento de ellas. Gradualmente van incorporándose nuevos individuos a su grupo, en este punto los esfuerzos del productor por favorecer la socialización con todos los ovinos del predio será muy importante para evitar problemas posteriores. Los cachorros que se improntan cambiándole las ovejas tienden a ser más territoriales y tener menos afinidad con las ovejas.



El tiempo de permanencia en el corral de impronta deberá ser como mínimo un mes, liberándolo cuando la conducta de cachorro y ovejas demuestre gran afinidad entre ellos.

El día de liberar al cachorro y a sus compañeras de corral, debemos observar la conducta del cachorro, teniendo en cuenta que existen personalidades muy variadas, cada uno tienen sus tiempos para ir procesando las nuevas oportunidades que se le van a presentar, y esos tiempos deben ser respetados. El productor debe limitarse a abrir la portera y observar desde la distancia. Algunos tienden a quedarse dentro del corral y demoran varios días en aventurarse hacia el campo, en tanto otros lo hacen de inmediato. Mucho depende del vínculo con sus compañeras, y nos han transmitido casos en los cuales las borregas volvieron al corral a acompañar a un cachorro tímido hasta que este por su propia voluntad se aventuró hacia el campo.

Período de socialización con la majada.

Una vez pasado este período, se comenzará con la etapa "de campo" en la cual el perro se libera con el resto de la majada. En este período es muy importante favorecer el contacto con todas las ovejas con las que el perro vaya a convivir en las primeras etapas de su vida en libertad. Este proceso es tanto más complejo cuanto mayor sea el número de ovejas que componen el rebaño y mayor es la cantidad de lotes que se manejan en el establecimiento. Debe elegirse para la socialización al lote más importante para el productor y el más numeroso en cantidad de ovinos (posiblemente las ovejas de cría) e incorporar gradualmente a los otros lotes en etapas más avanzadas del proceso.



Una vez liberados, la mayor parte de los cachorros (que tendrán en este momento entre 3 y 5 meses) presentan tendencia a permanecer cerca del corral de impronta, siendo reticente a alejarse y seguir a las ovejas con las que se improntó, con el consiguiente perjuicio sobre el establecimiento y consolidación de su vínculo con los ovinos. Para favorecer este proceso, si no es costumbre del productor realizar encierros nocturnos, es conveniente realizar un encierro grande de alambre eléctrico que contenga el corral de impronta inicial y en el que se encierren durante varias noches todas las ovejas, a los efectos de que cachorro y ovejas se conozcan mutuamente. En la mañana al largar las ovejas a pastorear se permitirá al perro que voluntariamente abandone el encierro. Progresivamente el cachorro se irá aventurando cada vez más lejos y cubriendo toda la superficie del potrero en el que pastorean los ovinos.

Cuando se cambia de majada o se incorporan ovejas nuevas a las que él conoce, (aunque sea un solo animal, por ejemplo: un carnero) debe repetirse este proceso de acostumbramiento progresivo, fundamentalmente de las ovejas al perro, evitándose de esta manera peligrosas carreras que pueden lastimar a los lanares y fundamentalmente desestimular al productor.

Este proceso puede ser favorecido suplementando las ovejas en los lugares de encierro y permitiendo que el perro se alimente de la comida de las ovejas.

Es conveniente también acostumbrarlo a estar atado en algunos períodos breves de tiempo y para ello es conveniente siempre que se recorre el campo llevar collar y correa. En el futuro puede ser necesario atarlo para corregir errores o evitar conductas indeseables que normalmente ocurren entre los 8 y los 14 meses de vida. No somos partidarios en cambio de la utilización de cangas, acollarlos con ovejas o atarlos a pesadas cargas para enlentecer sus movimientos, el cachorro debe madurar en función de sus propios tiempos y los problemas de conducta





deben solucionarse en función de un vínculo afectuoso pero de dominancia del hombre que debe hacer entender al perro lo que está bien y lo que está mal, acompañando sus buenos instintos hasta que este alcance la madurez y pueda establecer sus conductas independientes pero dentro de las pautas que el pastor le ha enseñado. Para evitar se desplace a lugares inadecuados el alambre eléctrico puede ser una forma adecuada de disuadirlo y educarlo.

El tiempo de socialización es variable según cada individuo y se puede interrumpir cuando se vea que pierde su tendencia de permanecer en el corral, se integra voluntariamente a la majada, establece afinidad con ellas. Podemos establecer que ovejas y perro han llegado a establecer un vínculo maduro cuando si el perro corre y ladra, las ovejas no manifiestan miedo y permaneces comiendo sin alterarse.

Período de orientación del pastor

A partir de los ocho meses de edad, durante su "adolescencia", muchos cachorros, tienen tendencia a adquirir comportamientos no deseables que debemos corregir a los efectos de orientarlo en las conductas que pretendemos de él. Esta es la etapa más difícil, la que más tiempo nos demanda y a veces en la que se producen los mayores desestímulos y un período de riesgo en que por mal manejo llegamos a perder la funcionalidad del pastor y muchas veces se abandona proceso. Debe saberse que es un período corto de dedicación y esfuerzo y que es retribuido con muchos años posteriores de buenos resultados y satisfacciones.

Como norma, nunca deben ser alimentados cerca de las viviendas (y siempre dentro de su majada) y deben ser sistemática y enérgicamente alejados cuando se acercan a ellas (exceptuando los predios pequeños y medianos). Debe evitarse que corroteen excesivamente a las ovejas y que en su intento de socializar y jugar con los corderos los lastimen, actuando de inmediato ante la aparición de estas conductas.

Sin embargo, el operario que tiene contacto con el perro debe establecer en todo momento una relación de mucha afinidad con el pastor y siempre debe poder agarrarlo con facilidad para jugar, alimentarlo, cuidar su sanidad, atarlo, corregir errores de comportamiento etc. Es un problema grave y frecuente que el perro no pueda ser agarrado.

A esta edad tienden a comenzar a extender su área de acción, se despierta el instinto protector en mayor grado y tienden a querer dominar a las ovejas. El perro adulto en una majada experimentada, cuando enfrenta un depredador, tiende a juntar las ovejas que está protegiendo y se pone entre ellas y el depredador. El cachorro recientemente introducido y las ovejas poco experimentadas tienen que aprender a convivir con estas conductas y esto lleva un período de adaptación cuya magnitud depende del vínculo inicial que el perro haya establecido con las ovejas y de la experiencia de las ovejas en ser manejadas por perros de trabajo.

Cuando el cachorro despierta su instinto e intenta juntar las ovejas, varias de ellas se sorprenden y corren, lo que hace que el corra tras ellas, dando la sensación de que las está atacando cuando en realidad solo trata de juntarlas. La oveja corre porque todavía no está acostumbrada al perro. El problema mayor se presenta cuando esta conducta se desencadena con ovejas preñadas o paridas o con productores o encargados que no tienen confianza en el perro.

Muchas veces los "cachorroneos" pueden querer arrimarse a las viviendas estimulados por alguien que les de de comer o cariño. (ambas cosas deben estar prohibidas cerca de las viviendas) pero esto no es grave si el predio es chico, dado que desde las viviendas es probable que el perro cumpla igual con su función de pastor siempre y cuando su período de impronta haya sido correctamente realizado

Otras veces tienden a cuidar ovejas de los vecinos y a permanecer mucho tiempo en los predios linderos, cosa que a veces no es aceptado por las personas y puede generar problemas con los vecinos que no conocen la herramienta.

A esta edad los jóvenes pastores pueden ser muy juguetones sobre todo con corderos y en esos juegos pueden lastimar alguna oveja dando la sensación de agresividad porque arrancan lana y lastiman las orejas de los corderos.

En todos los casos la presencia del criador para detectar alguna de estas conductas indeseables y corregirlas, es fundamental en el proceso y la celeridad y vocación que demuestre es factor fundamental en la utilidad de la herramienta de control. Cuanto mayor sea el control, más rápidamente podrán ser corregidos los errores. Por otra parte, muchas de estas conductas se generan por exceso de energía del cachorro por lo que de ser posible deberían introducirse dos cachorros simultáneamente de forma de que jueguen, se entretenga y gasten sus energías entre ellos y no con los corderos que de por sí son más vulnerables.

A pesar de trabajar con ejemplares puros es posible que aparezcan perros que presenten algún defecto de comportamiento y por lo cual deben ser eliminados. Perros que lastiman a los ovinos, que no muestran afinidad con las majadas o excesivamente agresivos con los seres humanos, deben ser dejados fuera del proceso de selección. También es posible observar perros que tienen tendencia genética a proteger territorios en tanto que hay otros que presentan mayor tendencia a permanecer con las ovejas, cada uno de los cuales puede presentar ventajas según el tipo de sistema de producción en el que le toque desempeñar sus funciones.

INDICE

Página 1 - Validación de la cría de perros Maremma a nivel de productores familiares con ovinos

Página 4 - El Perro Pastor

Página 7 - Validación de la cría de perros Maremma

Página 10 - El desarrollo del proyecto

Página 18 - Entrevistas a las familias que integraron el proyecto

Página 20 - Instrucciones para impronta y adiestramiento de cachorros pastores



Servando Gómez 2408 esq. Cno. Carrasco | C.P. 12.100
Teléfono: (598) 2606 0707 | Fax: (598) 2605 0101 | E-mail: sul@sul.org.uy
| Montevideo - Uruguay |

www.sul.org.uy

